



fundación  
**CODESPA**

**MEMORIA 2017**

CONVIÉRTETE EN OPORTUNIDAD

**Q**uiero reconocer la gran labor, el buen trabajo de CODESPA en su permanente compromiso por ayudar, por compartir y por mostrar caminos de esperanza. En CODESPA se trabaja desde hace más de 30 años en proyectos que mejoran las condiciones de vida de las comunidades en situación de fuerte pobreza. Un trabajo no exento de dificultades, **pues se trata de facilitar oportunidades a esas personas, pero de forma innovadora, sostenible y con pocos recursos**, para que puedan salir adelante autónomamente en la vida, cuidar así de sus familias y participar activamente en la sociedad de la que formamos parte.

Quiero añadir mi agradecimiento sincero y mi reconocimiento a todos los que trabajáis en CODESPA —o la apoyáis— dedicando una parte de vuestra vida, de vuestro tiempo o recursos.

En estos momentos, y siempre, es nuestra obligación estar al lado de las comunidades más desfavorecidas, al lado de los que más sufren, y comprometernos —con pequeñas y grandes aportaciones— en el esfuerzo por conseguir un mundo más justo y lograr erradicar la pobreza. Por eso, **os animo a todos en Fundación CODESPA a seguir desempeñando vuestra labor con ilusión y optimismo. Y permitidme animaros a que colaboréis para que nuestra fundación pueda seguir brindando esas oportunidades a tantas personas que lo necesitan.**

Contáis, como siempre, con todo mi apoyo para tan noble empresa.

#### Palabras de Su Majestad el Rey Don Felipe VI

en la entrega de los XIX Premios CODESPA, Madrid, 31 de enero de 2017



**L**a derrota de la pobreza debe ser el gran objetivo de las sociedades desarrolladas. El problema al que nos enfrentamos no es sólo de administración de recursos y desarrollo de políticas, sino que involucra compromiso y valores de la sociedad. **Todos los actores de la sociedad estamos llamados a colaborar en la erradicación de la pobreza**, aportando nuestra generosidad y nuestro talento individual y colectivo.

**Desde CODESPA estamos decididos a promover un mundo más humano**, donde todos tengamos acceso a oportunidades que nos permitan desarrollarnos. Nos gustan los retos, por eso cada año movilizamos recursos, personas e ideas. **Derrochamos talento para brindar oportunidades que permitan participar en la economía a decenas de miles de personas.** Queremos crear un clima donde arraigue un verdadero desarrollo, integral y cimentado en valores universales.

En 2017, gracias a la ayuda de 131 instituciones y de 529 amigos y colaboradores, **83.782 personas han visto mejoradas sus condiciones de vida, a través de 42 proyectos** de formación, microemprendimiento y desarrollo de mercado.

**Gracias a todos por vuestra generosa aportación**, imprescindible para continuar en ese empeño —donde descansa nuestra misión— de crear un mundo más equitativo y justo... porque merece la pena.

**Manuel Herrando Prat de la Riba**  
Presidente de Fundación CODESPA

**C**uando me preguntan qué hace CODESPA suelo responder describiendo la naturaleza de sus proyectos de desarrollo económico, que **brindan oportunidades a quienes más lo necesitan en el mundo.**

Creo, sin embargo, que la respuesta a esa cuestión, debería ser distinta. CODESPA lo que verdaderamente hace es **promover cambios en las personas, en su forma de pensar y posicionarse ante la realidad.** Nuestros beneficiarios —creemos firmemente en su dignidad y capacidad—, gracias a su participación en los proyectos, experimentan una transformación: se convierten en **protagonistas de su propia vida, pasan a liderar, a partir de entonces, con mayor o menor autonomía, su propio camino** fuera de la pobreza, en virtud de su talento y esfuerzo. Es como si se encendiese una luz en su interior que les hiciese despertar. **Una luz fuerte, raíz de un cambio duradero, que aporta sostenibilidad a nuestro trabajo**, porque impacta en la forma de abordar la pobreza que protagonizan nuestros beneficiarios y sus familias.

Ojalá que de la lectura de estas páginas surja en más de uno **el deseo de contribuir generosamente con CODESPA.** Así podremos seguir brindando esas oportunidades —esas luces— que tantas personas en el mundo siguen esperando.

**José Ignacio González- Aller Gross**  
Director General de Fundación CODESPA

# Índice

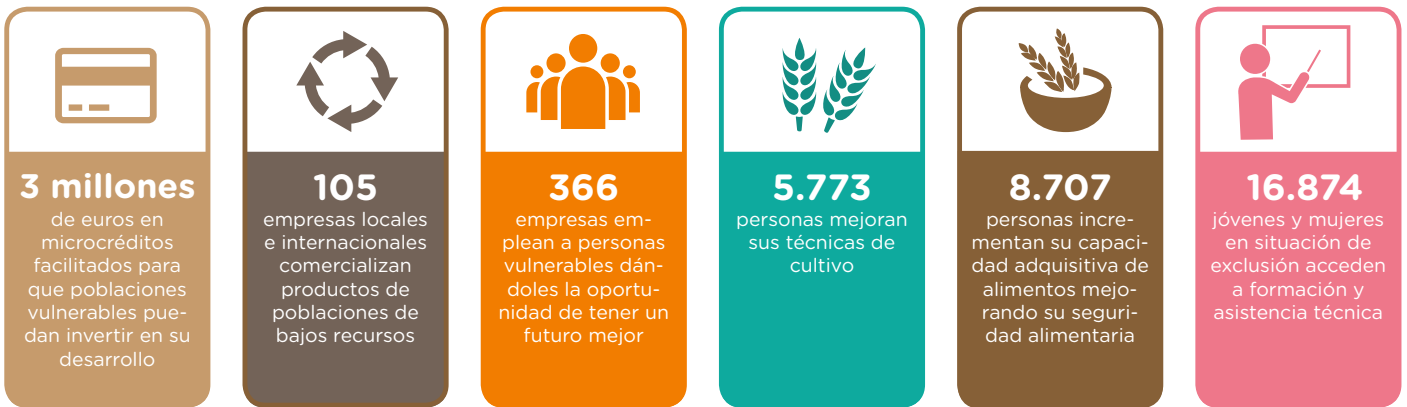
Edita Fundación CODESPA  
[www.codespa.org](http://www.codespa.org)

Diseño y maquetación:  
[www.alturax.com](http://www.alturax.com)

Fotografía:  
Archivo CODESPA

Copyright © 2018  
por Fundación CODESPA.  
Todos los derechos reservados

# EL IMPACTO DE NUESTRO TRABAJO



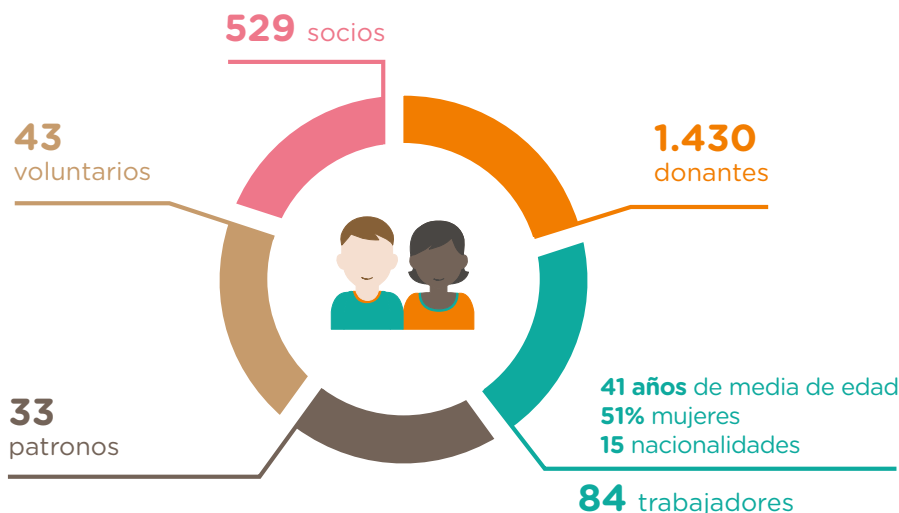
**83.782 PERSONAS** han mejorado sus condiciones de vida gracias a nuestros proyectos  
**11 PAÍSES 42 PROYECTOS**



**Sensibilizamos y formamos**  
 llegando a **1.000.000**  
 de personas a través de:



## TODO ESTO HA SIDO POSIBLE GRACIAS A:



- 118** empresas:
  - 9** forman parte del Observatorio Empresarial contra la Pobreza
- 13** instituciones públicas y organismos internacionales
- 19** organizaciones civiles
- CODESPApro:** servicio de consultoría en nuestras áreas de especialización

# 02

Quiénes  
somos

## LA ONG DE LAS OPORTUNIDADES

**Unos 767 millones de personas viven por debajo del umbral de pobreza**, sin acceso a una alimentación adecuada, ni a servicios básicos, ni a medicamentos; sin poder ir a la escuela y con unos ingresos diarios inferiores a dos euros al día.

Viven en situación de vulnerabilidad porque no tienen un trabajo digno ni ingresos estables, no han podido formarse profesionalmente; no han aprendido a utilizar la tierra, no tienen posibilidades de empleo o no han acumulado los recursos necesarios para montar un pequeño negocio que sea rentable. Sin embargo, sus capacidades -su inteligencia, su valor como personas- son las mismas que las de cualquiera de nosotros. Han nacido en un contexto que no les permite saber lo que valen, que les obstaculiza el derecho a superar esa situación.

Lo que nos mueve a actuar es dar a quienes más **lo necesitan una oportunidad de formarse, de reconocer que pueden. Queremos crear las condiciones en su entorno que les permitan salir** del círculo de la pobreza, pero poniendo en juego sus propias capacidades. Esto es lo que nos hace diferentes. Una misión que parece sencilla, pero que es transformadora: es la que convierte a CODESPA en **la ONG de las oportunidades**.



## **Nuestra visión**

Ser una ONG internacional, innovadora, líder en proyectos y modelos integrales de desarrollo que generen fuerte impacto en las personas y organizaciones con las que trabajamos, a través de actividades generadoras de ingresos y creación de oportunidades de trabajo estable.

## **Nuestra misión**

Nacemos con la misión de poder proporcionar oportunidades a las personas para que puedan, a través del trabajo, salir de la pobreza y ser protagonistas de su propio desarrollo.

Confiamos en la capacidad humana para construir un mundo más equitativo y justo.

## **¿A quiénes ayudamos?**

- Mujeres y hombres en situación de pobreza y a sus familias en zonas rurales y urbanas.
- Jóvenes en exclusión
- Mujeres víctimas de discriminación o maltrato
- Personas con discapacidad
- Personas mayores que deben trabajar para subsistir hasta sus últimos días porque viven sin un Estado que les pueda respaldar

En definitiva, personas que no pueden salir de la situación de pobreza en la que viven si no reciben nuestro apoyo directo.



# NUESTROS VALORES



- Integridad y lealtad**
- Respeto por la persona**
- Transparencia y austeridad**
- Colaboración**
- Excelencia y profesionalidad**
- Compromiso**
- Optimismo**
- Corresponsabilidad**
- Apertura a todos**
- Creatividad e innovación**



## ¿QUÉ HACEMOS?

Proporcionamos oportunidades a las personas y comunidades que viven en situación de pobreza **para que puedan tener un futuro mejor.**

Para lograrlo, diseñamos y gestionamos **proyectos de desarrollo económico** que tienen como objetivo integrar a las personas y comunidades en situación de pobreza en actividades económicas o empleos que les ayuden a salir de esa situación. Les brindamos oportunidades de formación de calidad, les devolvemos la confianza en sí mismos, apoyamos el desarrollo de sus capacidades, les conectamos con otras entidades del entorno para que, poniendo en juego sus propias capacidades y talentos, puedan salir de la pobreza en la que viven.

Formarse en un oficio, aprender a trabajar sus tierras y vender sus cultivos, conseguir un trabajo profesional o crear un negocio son ejemplos de oportunidades que CODESPA consigue generar. De esta forma, pueden obtener ingresos, desarrollarse como personas y ofrecer un futuro mejor a sus familias y comunidades.

Contamos con un **equipo de 84 profesionales** de distintas disciplinas y nacionalidades en los que destaca, sobre todo, su profesionalidad y compromiso. En permanente búsqueda de oportunidades para los beneficiarios, nuestro equipo aúna esfuerzos para generar un tipo de desarrollo que huye del asistencialismo y se basa en el valor, capacidad y dignidad de las personas.

## NUESTRAS ÁREAS DE ACTUACIÓN

### Proyectos de desarrollo económico

Llevamos a cabo proyectos de desarrollo económico centrados en conseguir un impacto tangible y duradero en las personas y comunidades más pobres. Cuidamos la planificación, gestión y evaluación de cada proyecto para aprovechar lo mejor posible los recursos disponibles.



### Investigación, formación y educación para el desarrollo

Nos esforzamos por aprender de nuestros proyectos y compartirlo con todos aquellos interesados en saber cómo llevamos a la práctica nuestro trabajo. Buscamos sensibilizar a la sociedad sobre la importancia que tiene erradicar la pobreza.

### Programa Empresa y Desarrollo

Colaboramos con empresas interesadas en generar oportunidades para los más pobres. Para ello, ofrecemos diferentes opciones de colaboración, adaptadas a los intereses y posibilidades de cada empresa.



### CODESPApro

Ofrecemos servicios de consultoría y asistencia técnica a otras entidades que puedan necesitar de nuestro conocimiento.



# PLAN ESTRATÉGICO 2016-2019

Durante 2017, desde CODESPA hemos seguido implantando nuestro **plan estratégico 2016-2019**. En este plan, apostamos por diversificar nuestras fuentes de financiación para continuar haciendo con solvencia nuestra labor y, además, renovamos nuestro compromiso de trabajar centrados en la generación de valor e incrementar el impacto de nuestra actividad.

También queremos que nuestro mensaje y valores lleguen a más gente, para ser más y mejor conocidos. Lo hacemos con la mirada puesta en quienes son nuestra prioridad: las personas en situación de fuerte necesidad.



## NUESTROS PRINCIPIOS DE ACTUACIÓN

### Transparencia

En CODESPA creemos en la transparencia como un valor fundamental en el desarrollo de nuestra actividad. Como organización no lucrativa, nos sabemos responsables de la confianza que se deposita en nosotros y del deber de ser siempre transparentes en nuestras políticas de actuación, en nuestros proyectos, en nuestros presupuestos, con las personas con las que trabajamos, con las que nos representan y con nuestros colaboradores.

Nos sometemos a diversos mecanismos de control:

- Somos auditados anualmente por KPMG.
- Somos ONG acreditada por la Fundación Lealtad.
- Disponemos del sello de Transparencia y Buen Gobierno de la CONGDE.



### Generación de alianzas

Desarrollamos un rol clave como articulador de alianzas: identificamos la oportunidad, atraemos a los actores, respetamos sus intereses, integramos sus capacidades en la solución, gestionamos el esfuerzo conjunto para lograr resultados. Todos nuestros proyectos tejen una red de alianzas locales y/o internacionales para conseguir un desarrollo duradero y generar cambios en el entorno, cambios que perduren una vez finalizado nuestro apoyo.

### Enfoque de mercado

Utilizamos modelos empresariales y de mercado para generar oportunidades para los más pobres, centrados en el desarrollo de las personas. Nuestros

30 años de experiencia nos han demostrado que es posible generar dinámicas empresariales que incluyan y generen riqueza para los más desfavorecidos. Crear oportunidades con una lógica empresarial sostenible consigue que el impacto se mantenga en el tiempo e incluso se amplíe más allá de nuestros proyectos.

### Sostenibilidad

Buscamos que las personas con las que trabajamos sean independientes. Nuestros proyectos tienen una duración limitada, por lo que buscamos soluciones que puedan sostenerse en el tiempo, una vez finalizada nuestra ayuda. Nos apoyamos en algunos principios ya mencionados, las alianzas, el enfoque de mercado o la innovación para lograr sostenibilidad en el impacto de nuestros proyectos.

### Impacto

En CODESPA siempre tratamos de alcanzar el mayor impacto posible con nuestras acciones. Creemos que es necesario crecer, avanzar y mejorar en el ámbito de la cooperación y en la eficacia de la ayuda. Es imprescindible que cada vez haya más personas implicadas de diferentes sectores, además de ideas nuevas, eficaces y eficientes.

---

**En CODESPA apostamos por la innovación social como pilar clave de nuestro trabajo para describir nuevas fórmulas en la lucha contra la pobreza.**

---

La innovación social, la evaluación continua y la gestión del conocimiento son elementos transversales que siempre están presentes en nuestra actuación para garantizar una gestión eficiente de nuestros proyectos.



## NUESTRO PATRONATO



### PATRONATO

#### Presidente de Honor

Su Majestad el Rey Don Felipe VI

#### Presidente

Manuel Herrando Prat de la Riba

#### Vicepresidente

Eduardo Conde Muntadas-Prim

#### Secretario

Pablo de la Esperanza Rodríguez

#### Vocales

Alonso Mencos Valdés

Andrés Sendagorta McDonnell

Antonio Rodríguez-Pina Borges

Enrique Sendagorta Gomendio

Francisco Gómez-Zubeldia Sánchez

Gonzalo Rodríguez-Fraile Huete

Gustavo Ron García

José Enrique Rodríguez Furriel

José Luis Moris Mapelli

Juan de la Cruz Ferrer

Laura Castán Visa

Manuel San Salvador Caballero

María del Pino Velázquez Medina

María Jesús de Grandes Garci

Pilar Lladó Fernández-Urrutia

Rafael Laredo González

Rafael Pérez Medina

Reyes Escolano Mena

#### Director general

José Ignacio González-Aller Gross

Patronato de Fundación CODESPA  
a fecha de junio de 2018

### FUNDACIÓ CODESPA CATALUNYA

En el año 2000 se constituyó Fundación CODESPA Catalunya para poder realizar, también desde allí, el trabajo de sensibilización y captación de recursos de manera más eficiente. Fundació CODESPA Catalunya es una organización independiente, pero ambas compartimos la presidencia y dirección general, la misión, los valores, los proyectos y las delegaciones internacionales.

#### Presidente

Manuel Herrando Prat de la Riba

#### Vicepresidente

Eduardo Conde Muntadas-Prim

#### Secretario

Luis Carreras del Rincón

#### Vocales

Carlos Mateo Martínez-Bartolomé

Javier Font Ausió

Josep Maria Bonmatí Pérez

Laureano Molins López-Rodó

Luis Badrina Pílon

Luisa García-Valdecasas

María Gaspart Bueno

Marisa del Rosario Sanfeliu

Mercedes Soler-Luró Borrel

Patricia Guerin Figueras

Ramón Coderch Negra

#### Director general

José Ignacio González-Aller Gross

Patronato de Fundació CODESPA  
Catalunya a fecha de junio de 2018

### CODESPA AMERICA

CODESPA América fue fundada en 2013 por un grupo de empresarios estadounidenses inspirados por el trabajo ejemplar de Fundación CODESPA en España. Su misión es la de financiar y ejecutar proyectos en estrecha relación con Fundación CODESPA en Madrid y Fundació CODESPA Catalunya en Barcelona para crear oportunidades económicas para las personas que viven en la pobreza en los países en desarrollo, permitiéndoles proveer para sí mismos, sus familias y su futuro.

## NUESTROS PROTAGONISTAS

### Francisco, Angola



Pescador, peón en una obra o en la fabricación de cal viva en una pequeña fábrica, son algunos de los trabajos que ha desarrollado pero ninguno de ellos le daba el dinero para poder salir de la situación de la pobreza en la que se encontraba su familia. Convencido que sus tierras eran su futuro, comenzó a formar parte de nuestros proyectos desde el principio. Se involucró en parte de una cooperativa para aprender a seleccionar las mejores semillas y multiplicarlas. Asistía periódicamente a las escuelas de campo para aprender de nutrición y de técnicas de cultivo. Nos cuenta que la vida es una carrera que quiere ganar.

### Elisa, Bolivia

Elisa Mamani tiene 40 años, es parte del grupo de 700 mujeres a las que estamos apoyando en el Lago Titicaca. Ella, junto a otras mujeres, está promoviendo que su herencia textil se recupere y revalorice. En los talleres que van organizando mejoran la calidad de sus productos, aprenden técnicas que habían olvidado e impulsan pequeñas innovaciones que mejoran sus productos. **“Va a haber una titulación para nosotros. CODESPA nos está ayudando a salir hacia adelante”**, nos cuenta Elisa.



### Luz Adriana, Colombia



**“Mi hijo me dice que antes no desayunábamos arroz ni huevo y ahora sí podemos hacerlo. Antes sólo consumíamos lo que se sembraba y es porque se ha movido la economía. Gracias a Dios y a este proyecto he logrado capacitarme y lograr de esta manera que no nos falte la comida, que los niños no tengan que irse con el estómago vacío para el colegio”**, relata Luz Adriana.

### Mariana, Ecuador

**“Nuestra federación, que agrupa a cuatro asociaciones de pequeños productores, hemos sentido un gran apoyo por parte de CODESPA. Hemos pasado de 100.000 dólares en venta en 2015 a superar los 600.000 dólares en 2017. Este es el resultado de que CODESPA nos haya apoyado dándonos formación tanto en aspectos organizativos como productivos, así como su acompañamiento en la parte comercial. Mi sueño es ver una federación bien fortalecida, empoderada por sus productores, reconocida a nivel nacional e internacional por la calidad de sus productos: arroz, maíz, cacao y café, garantizando precios competitivos para el productor y brindándole acompañamiento técnico para garantizar una buena cosecha”**, relata Mariana.



### María Liza, Filipinas



María Liza Baid, presidenta de la Federación de Pescadores y Productores de algas de Hinatuan (NAMAHERIN), proviene, como la mayoría de sus vecinos en Barangay San Juan, de familia de pescadores. Con su padre aprendió a navegar, pescar, recoger moluscos y respetar los recursos marinos para garantizar la calidad de sus aguas y la producción pesquera: **“Para tener buenos ingresos de manera regular, debemos ser conscientes de la importancia de producir con calidad para que el mercado continúe interesado en nuestros productos. Muchos agricultores han perdido el interés, algunos han dejado de producir y otros simplemente no siguen los protocolos de producción, por lo que las algas son de baja calidad. Con este proyecto espero que los productores puedan obtener unos ingresos que les ayuden a mejorar sus condiciones de vida”**.

### Maura, Guatemala

Gracias a un proyecto que desarrollamos de microfinanzas, EntreTODOS, Maura nos conoció. Junto a sus vecinas decidieron montar su propio grupo de ahorro y crédito, que les ayuda a ahorrar y prestarse microcréditos entre ellas, que invierten en comprar productos básicos o gestionar un pequeño negocio.

Maura no sólo lideró la creación de este grupo en su comunidad, sino que pudo acceder a un microcrédito y decidió montar un pequeño negocio de venta de verduras. Ahora puede llevar 200 quetzales (unos 20€) semanalmente a su casa, que los invierte en la alimentación de sus hijos: **“Esta pequeña tienda la tengo gracias a los créditos que me dan en el grupo. Antes sólo me dedicaba a ser ama de casa, no hacía otro aporte a mi familia. Ahora tengo un negocio. Antes no podía, nadie me daba un crédito por no tener trabajo y no tener las posibilidades de pagarlo. En el grupo ahorro, me prestan pequeños créditos para invertir en mi venta y que puedo devolver”**.



### Khaula, Marruecos



**“Me encanta lo que hago. Gracias a la formación estoy más contenta, tengo más energía y más confianza en mí misma. He aprendido a respetar a los compañeros y a tratar a los clientes. Pero me gustaría que en un futuro el trabajo de la mujer sea tan respetado como el del hombre en este sector”**, describe Khaula.

### M<sup>a</sup> Elena, Nicaragua

**“Antes del proyecto estábamos afligidas, no sabíamos a quién acudir. A pesar de tener una cooperativa, no sabíamos qué hacer, cómo comenzar a trabajar y tener crédito. Estábamos desintegradas, desmoralizadas. Ahora tenemos el apoyo del proyecto, otro ambiente y hemos levantado la moral. Me siento apoyada, animada, fortalecida. Hemos mejorado la organización. Se comienza a sentir el cambio: las mujeres que formamos parte de la cooperativa estamos motivadas a trabajar”**, cuenta María Elena.



### Hamly, Perú

“Gracias a las capacitaciones que tuve abrí el restaurante en mayo. Antes tenía un pequeño puesto en el mercado. Vendía como ambulante, a la intemperie. Con el viento se me contaminaban los alimentos. Ahora, gracias al restaurante, ya no tengo esa contaminación, les puedo dar mejor servicio a los clientes y puedo obtener más ingresos. Mi vida ha cambiado desde que he empezado a formar parte del proyecto. Gané experiencia, confianza en mí misma, aprendí a saber cuáles son las prioridades en el negocio. Me siento muy feliz, muy contenta, vendo mucho más. Ahora sé que puedo seguir adelante, que tengo que seguir siendo persistente para lograr mis metas, no quedarme atrás y así poder tener más ingresos para mi familia. Antes dudaba de mí misma. Ahora no, sé que tengo todas las aptitudes para seguir adelante para lograr un futuro mejor”, asevera Hamly.



### Diana, República Dominicana

“Los productores hicimos un grupo para poder ayudarnos los unos a los otros. CODESPA nos ha apoyado enseñándonos a organizarnos, a reunirnos, a pensar si las técnicas de cultivo que usamos son las más convenientes, a negociar con los comerciantes, a llevar nuestras cuentas, a cómo gastar dinero. CODESPA me ha ayudado a soñar”, expresa Diana.



### Anne-Marie, R. D. Congo

Anne-Marie es una adolescente, sin estudios ni trabajo, que ha sufrido una violenta agresión sexual de personas armadas, lo que la ha dejado rota. Va a estar nueve meses en un centro donde recibirá atención médica y capacitación profesional en costura: su gran ilusión. Su tía era la costurera de referencia del barrio y siempre le emocionaba ver los trabajos que hacía. Nuestro plan es que Anna-Marie, si quiere, reciba además un pequeño préstamo de 100 dólares que le permitirán adquirir una máquina de coser. Le ayudaremos formándole en costura y acompañándole para que tenga un plan de negocio que le permita construirse un futuro mejor, más independiente.



## CODESPA EN EL MUNDO



Mapa de proyección de Peters

### LÍNEAS DE ACTUACIÓN

**(A) FORMACIÓN E INSERCIÓN LABORAL**

Marruecos  
R. D. del Congo

**(B) MICROFINANZAS PARA EL DESARROLLO**

Guatemala  
Ecuador  
República Dominicana  
Perú

**(C) EMPRESARIADO SOCIAL Y NEGOCIOS INCLUSIVOS**

Guatemala  
Filipinas  
Perú  
Colombia  
República Dominicana  
Ecuador

**(D) SEGURIDAD ALIMENTARIA Y DESARROLLO DE MERCADOS RURALES**

Nicaragua  
Filipinas  
Angola  
R. D. Congo  
Ecuador  
República Dominicana  
Colombia

**(E) TURISMO RURAL COMUNITARIO**

Perú  
Bolivia  
Ecuador

**42** proyectos en **11** países

**83.782** personas pueden vivir mejor económica y socialmente gracias a un desarrollo integral

## 03

Programas  
de desarrollo  
económico  
y social

## LA OPORTUNIDAD DE CONSTRUIR UN MUNDO MÁS JUSTO

**Nos comprometemos a ayudar a salir de la pobreza a las personas con menos recursos** a través de programas y proyectos que promueven desarrollo económico y social. Entendemos que el trabajo es un factor transformador y dinamizador de la sociedad, cuya promoción supone una oportunidad de desarrollo insustituible. De esta forma, **apoyamos la creación de modelos económicos más inclusivos**, logrando un impacto real con cada acción, sin generar dependencia. En 2017 **hemos gestionado 42 proyectos en países de Iberoamérica, África y Asia**, y hemos contribuido a que miles de personas tengan una oportunidad en su vida para poder cambiar la realidad que les rodea.

### CÓMO LA OPORTUNIDAD DE FORMAR PARTE DE EntreTODOS CAMBIÓ LA VIDA DE ADELA

Adela Bol tiene 61 años, vive en el pequeño barrio la Cruz del municipio Purulhá, en Baja Verapaz, Guatemala. Adela se vio obligada a dejar la escuela con sólo 11 años, ya que tuvo que ayudar a sus padres en el huerto. Ahora, sin formación y a su edad, nadie le da una oportunidad para mostrar su valía: le es difícil encontrar un empleo.

En este municipio miles de niños deben abandonar la escuela cuando son muy pequeños. La pobreza en Guatemala afecta a más del 50% de la población y a más del 80% en zonas rurales. Sus consecuencias son terribles: deterioro del tejido social, bajos niveles de escolarización, imposibilidad de poder acceder a empleo, baja falta de ingresos... Esto provoca que, en algunas zonas del país, haya inseguridad alimentaria y malnutrición.

Adela decidió dar un giro a su vida. Se ha formado en hostelería y ha mostrado a todas sus compañeras y a su familia que todavía tiene mucho dentro para dar, y que está preparada para cambiar su vida.

**Adela nos cuenta que ahora todo parece distinto, que se enfrenta al futuro de una forma diferente, preparada para él. Lo ha pasado mal, pero su vida ha cambiado de una forma que no podía imaginar.**

Gracias a la formación ha podido montar un pequeño negocio vendiendo comida, preparada por ella, en una "carreta" en la calle. Los productos que utiliza para cocinar provienen de su propio huerto. Unas tierras y un negocio en los que ha podido hacer una pequeña inversión gracias a los préstamos que consigue a través del grupo de ahorro y crédito al que pertenece y que se ha constituido con el apoyo de CODESPA.







Guatemala

**“Ahora tengo mi negocio, que me ayuda a tener dinero con el que no contaba y puedo ayudar a mi familia a vivir mejor”.**

Adela es madre de cuatro hijos. Con mucho sacrificio y esfuerzo ha conseguido que tres de ellos hayan terminado bachillerato. No quería que, como ella, tuvieran que abandonar la escuela siendo niños. Ahora vive con una hija y dos nietos de dos y cuatro años.

### **EntreTODOS, una pequeña esperanza para cambiar las cosas**

A través de EntreTODOS creamos Grupos Educativos de Ahorro y Crédito, donde los participantes se organizan para prestarse pequeños préstamos entre ellos. Pueden ahorrar y, de los pequeños intereses que generan, obtener unos beneficios. Además, a través de formación aprenden una profesión y a gestionar sus pequeños negocios. Los préstamos, que facilita CODESPA, son una parte fundamental de estos micronegocios, ya que ningún banco confiaba en ellas para prestarles el dinero que necesitaban.

**“Mi familia se ha beneficiado de todo lo que me está ocurriendo porque ahora, con mi pequeño negocio de venta de comida, también mi hija sale a atender el negocio conmigo. En nuestra casa ya tenemos un ingreso diario. Antes dependía de lo que mis otros tres hijos me daban cuando podían ayudarme. Ellos también están contentos de ver que tengo mi negocio y mi propio dinero”, cuenta Adela.**

Sus ingresos, provenientes de este emprendimiento, todavía no son muy altos, unos 50€ al mes. Pero, poco a poco, entre lo que le da su negocio, lo que puede ahorrar y su huerto, puede mantener a su familia.

**“Yo tampoco pensaba que podía ahorrar y mucho menos tener un crédito, nunca había hecho ninguna de las dos cosas. Con el grupo ahora tengo mis ahorros y puedo tener créditos que me sirven para comprar los materiales para preparar y salir a vender mi comida todos los días”.**

## SEGURIDAD ALIMENTARIA Y DESARROLLO DE MERCADOS RURALES

De acuerdo a las últimas estimaciones de FAO, **767 millones de personas en el mundo, en su mayoría en zonas rurales, siguen siendo extremadamente pobres**. A pesar de los innegables progresos alcanzados en la reducción de las tasas de subalimentación y en la mejora de los niveles de nutrición y sanidad, cerca de 815 millones padecen hambre crónica y 2.000 millones, carencias de micronutrientes.

Por otro lado, **el desafío planteado por los cambios climáticos afecta profundamente a los pequeños productores rurales**. El aumento en la variabilidad de las precipitaciones y la frecuencia de sequías e inundaciones están provocando una caída generalizada en el rendimiento de los cultivos y una necesidad de cambio en las prácticas de cultivo tra-

dicionales. Asimismo, las altas temperaturas y un suministro de agua menos fiable crean serias dificultades para la pequeña ganadería, de la que muchos de nuestros beneficiarios dependen.

Para combatir estos enormes desafíos y mejorar las condiciones de vida en el área rural, **desde CODESPA ofrecemos asistencia técnica y formación en aspectos nutricionales a miles de productores y cooperativas rurales**, y facilitamos el acceso a bienes y servicios que mejoren la productividad, la diversificación agrícola, el acceso al mercado y la adaptación de los cultivos al cambio climático. Lo hacemos **desde un enfoque de mercado, incidiendo en las cadenas de valor** y en los mercados rurales, de los cuales nuestros beneficiarios dependen para su sustento.

### EL IMPACTO DE NUESTRO TRABAJO



**8.707** personas incrementan su capacidad adquisitiva de alimentos mejorando su seguridad alimentaria



**3.417** personas reducen sus pérdidas post-cosecha



### LOCALIZACIÓN

Angola  
Colombia  
Ecuador  
Filipinas  
Nicaragua  
R. D. Congo  
R. Dominicana

### ALIANZAS DESTACADAS

**Angola:** Servicio Nacional de Semillas, Manos Unidas, FAO, Instituto de Desarrollo Agrario, Agrinatura, Unión Europea, Proyecto CDAIS, FAS y FIIAPP.

**Filipinas:** Fundación INTERED, FRS, Municipio de Esperanza Oficinas de Agricultura, de Gestión y Reducción de Riesgos y de Desarrollo de Cooperativas, CERD, Oficina Regional de Pesca y Recursos Acuáticos, región de Caraga.

**Colombia:** MINKA - DEV, ALSEC.

**República Democrática del Congo:** GIAGRO, Don Bosco.

**República Dominicana:** Junta Agroempresarial Dominicana (JAD), Universidad ISA, Organismo Internacional Regional de Sanidad Agropecuaria (OIRSA), Centre de coopération Internationale en Recherche Agronomique pour le Développement (CIRAD), Banco ADOPEM, Technical Centre for Agricultural and Rural Co-operation ACP-EU (CTA), Fundación REDDOM, Ministerio de Agricultura y Ministerio de Medio Ambiente. Asociación Dominicana de Productores de Banano (ADOBANANO).

**Ecuador:** Gobierno autónomo descentralizado de la provincia de Imbabura.



Nicaragua

Objetivos de Desarrollo Sostenible en los que incidimos a través de esta línea de trabajo:



## PROYECTO DESTACADO

# Siete cooperativas, lideradas por mujeres, contra el hambre en Goma, R.D. del Congo

### Qué nos impulsa:

La situación de inseguridad alimentaria que provoca malnutrición entre la población

### Qué objetivos queremos alcanzar:

Beneficiarios: 1.158 mujeres

Oportunidad: cooperativas contra el hambre

Impacto económico:

Aumento de un 20% en sus ingresos

Impacto social: 1.976 personas mejoran sus condiciones de vida y el acceso a alimentos



R.D. Congo

**El Índice de Desarrollo Humano del PNUD sitúa a República Democrática del Congo en el puesto 176 de 188** como uno de los más vulnerables y pobres del mundo. Shasha es el lugar donde desarrollamos este proyecto. Desde 1994, y a lo largo de ya más de 20 años, la zona sufre un prolongado conflicto armado.

**El proyecto permite que 270 familias mejoren su nutrición y vivan en una situación de mejor seguridad alimentaria.** La continua fluctuación de los precios de los alimentos obliga a las mismas comunidades a producir gran parte de su alimentación y a obtener excedentes para adquirir otros productos básicos alimenticios que ellos no puedan producir y cubrir otras necesidades. **Nuestro objetivo, al finalizar el proyecto, es que siete cooperativas, lideradas por mujeres, se conviertan en su principal arma contra el hambre.**

Para lograrlo, **el proyecto se estructura en diferentes fases** en las que esas mujeres:

1. **Aprenden a organizarse en torno a una cooperativa, a través de la cual acceden a pequeños préstamos** brindado por una mutua universal de solidaridad.
2. **Se forman en técnicas de agricultura y ganadería** para poder mejorar su producción.
3. **Conocen cómo invertir los ingresos provenientes de sus excedentes para mejorar su dieta.**
4. **Se unen para obtener y negociar en mejores condiciones** la venta de sus productos.

**Gracias al proyecto, estas familias acceden a alimentos básicos y tienen una alimentación más sana y variada.** Es muy elemental, pero sin esa mejora nuestros beneficiarios no tienen ni siquiera la energía suficiente para trabajar y sus hijos la fuerza necesaria para jugar o estudiar.

# FORMACIÓN PROFESIONAL E INSERCIÓN LABORAL

Las dificultades para acceder a un empleo formal que garantice condiciones económicas y de vida decentes se multiplican en el caso de población de bajos recursos, que no puede acceder a servicios formativos adaptados a su realidad. Estas barreras aumentan en el caso de ser mujer o de haber tenido un entorno familiar y social de riesgo.

Las barreras de entrada en las empresas, fuente de empleo cualificado, son muy elevadas en el caso de población vulnerable, que no ha podido especializarse, que no cuenta con una profesión y que desde su infancia, como en la mayoría de los países en desarrollo, realiza trabajos distintos cada día en el sector informal, manteniéndose al borde de la subsistencia.

En CODESPA, consideramos que facilitar el acceso a una formación es esencial para lograr un desarrollo económico y social, estable y digno. Por eso **promovemos la cualificación de personas de escasos recursos a través de programas de formación profesional**, siempre orientados a la inserción laboral. Consideramos fundamental que la formación esté vinculada a las demandas de personal cualificado de las empresas locales, sin dejar de lado las necesidades de la población más desfavorecida: mujeres cabeza de familia, población en zonas rurales, jóvenes en riesgo de exclusión social y personas con discapacidad.

## EL IMPACTO DE NUESTRO TRABAJO



**2.389** personas en riesgo de exclusión tienen la oportunidad de acceder a un nuevo empleo



**336** empresas emplean a personas vulnerables dándoles la oportunidad de tener un futuro mejor



## LOCALIZACIÓN

Marruecos  
Perú  
R. D. Congo

## ALIANZAS DESTACADAS

- **Marruecos:** Millennium Challenge Account-Morocco, Consejo de la Región Tánger-Tetuán- Al Hoceima y la Academia Regional de la Educación y la Formación de la Región Tánger-Tetuán- Al Hoceima, Ministerio de Educación Nacional y Formación Profesional de Marruecos (MENFP), Comuna de Tetuán, área de bibliotecas del Ayuntamiento de Barcelona, Ministerio de Justicia y de Salud, asociaciones locales y centros de proximidad de Tetuán, Ministerio de Juventud y Deporte, Mundiriz, Office Formation Professionnelle et promotion du travail (OFPPT), Entraide Nationale, Initiative National de développement Humain (INDH), la Fondation Mohammed V, Institut Francais, Bureau International Travail (BIT).

- **R.D. del Congo:** GIAGRO, Don Bosco, UMOJA.



R.D. Congo

Objetivos de Desarrollo Sostenible en los que incidimos a través de esta línea de trabajo:



## PROYECTO DESTACADO

# Una oportunidad de formación profesional para mujeres vulnerables en Marruecos

**Qué nos impulsa:** la desigualdad y la vulnerabilidad en la que viven las mujeres

### Qué objetivos queremos alcanzar:

Beneficiarios:  
65 jóvenes

Oportunidad:  
cursos de formación

Impacto económico:  
28 mujeres acceden a una oportunidad de trabajo

Impacto social:  
reducir la desigualdad entre hombres y mujeres



Marruecos

**La Región Oriental**, ubicada en la zona nordeste del país, ha estado históricamente aislada del resto de Marruecos y de las grandes zonas de desarrollo del país. Este aislamiento ha condicionado las oportunidades laborales de muchas mujeres, aumentando **la desigualdad**.

Estas mujeres tienen muy difícil poder acceder a cursos de formación profesional adecuados a sus necesidades y, por lo tanto, a un puesto de trabajo adecuado que permita su desarrollo, marginándolas en una situación de pobreza y vulnerabilidad.

Desde CODESPA, trabajamos para cambiar esa situación. Se benefician **65 mujeres socialmente vulnerables** (separadas o divorciadas, solteras con hijos, víctimas de violencia doméstica, etcétera), que reciben **cursos de formación** en peluquería, estética,

panadería, pastelería y puericultura. De esta forma, **les ayudamos a superar las barreras, culturales y económicas, que les impiden acceder a un puesto de trabajo.**

El proyecto les brinda acompañamiento continuo a lo largo del proceso y orientación laboral, tan necesaria en su situación. También hemos promovido su inserción laboral: 57 de ellas han realizado prácticas y, finalmente, 28 han conseguido encontrar trabajo. **Así, tienen ingresos y cubren las necesidades básicas de sus familias.**

# EMPRESARIADO SOCIAL Y NEGOCIOS INCLUSIVOS

**Unas 4 mil millones de personas sobreviven con menos de 4 dólares al día, excluidas de la economía y de los mercados.** Carecen de capacidades productivas suficientes para insertarse de manera competitiva en las cadenas de valor locales e internacionales. Consideradas bajo un planteamiento empresarial básico y tradicional, este segmento no es aparentemente rentable.

**En CODESPA** creemos que tanto las grandes como las pequeñas y medianas empresas que constituyen el tejido productivo de los países donde trabajamos tienen un rol fundamental en la lucha contra la pobreza. Por este motivo, **involucramos a las empresas en la mayoría de nuestros proyectos como una estrategia de sostenibilidad** para generar nuevas oportunidades de empleo y acceso al mercado, o para proveer productos y servicios que mejoren la

calidad de vida de nuestros beneficiarios. Lo hacemos mediante:

- **La creación y fortalecimiento de empresas asociativas y cooperativas rurales** que, una vez fortalecidas, se insertan competitivamente en las cadenas de valor locales e internacionales.
- **El desarrollo de cadenas de suministros incluyentes**, de la mano de empresas locales o internacionales, que involucran a nuestros beneficiarios en su negocio, como proveedores o distribuidores.
- **La transferencia de conocimiento técnico desde la empresa a las comunidades** para que puedan mejorar su competitividad y acceder a canales de venta formales que garanticen un aumento de ingresos a largo plazo.

## EL IMPACTO DE NUESTRO TRABAJO



105 empresas locales e internacionales comercializan productos de poblaciones de bajos recursos



5.649 microempresarios venden sus productos en condiciones más justas



## LOCALIZACIÓN

Colombia  
Ecuador  
Filipinas  
Guatemala  
Perú  
R. Dominicana

## ALIANZAS DESTACADAS

- **Perú:** Municipios distritales de Pisac, Calca, Ollantaytambo, San Sebastián, Taray, San Salvador, Coya, Huallabamba, Yucay, Urubamba, Maras, Chincheros y Lares en Cusco. Gobierno Regional de Cusco.

- **Guatemala:** CentraRSE, Avina, Instituto de Ciencia y Tecnología Agrícola, Ministerio de Agricultura, Ganadería y Alimentación -Dirección de extensionismo rural, FAO, Acción Contra el Hambre.

- **Filipinas:** CEAMSA.

- **Colombia:** Corporación Desarrollo Rural-Urbano Colombia (CORDESARROLLO), Red ADELCO, ADEL Casa del Agua, Corporación para Estudios Interdisciplinarios y Asesoría Técnica CETEC, Fundación para el Mercadeo Del Campo-FUNDEMERCA, SUPRACAFÉ Colombia, SUPRACAFÉ España, MINKA - DEV, ALSEC, Cámara de Comercio de Palmira - Fundación Progresamos, Cámara de comercio del Cauca, Corporación Mixta Parque Tecnológico del Café - TECNICAFÉ, Servicio Nacional de Aprendizaje (SENA), Secretaría de la Mujer del Departamento del Cauca y Oficina Asesora de Cooperación Internacional Departamento del Cauca.



Bolivia

Objetivos de Desarrollo Sostenible en los que incidimos a través de esta línea de trabajo:



## PROYECTO DESTACADO

# Reducción de riesgos ante desastres naturales para pequeños productores vulnerables en Filipinas a través del fomento de negocios inclusivos

**Qué nos impulsa:** Filipinas es un país con más de 100 millones de personas donde la agricultura es el medio de vida para el 27% de la población. Es un país con alto riesgo de catástrofes naturales.

### Qué objetivos queremos alcanzar:

Beneficiarios: 416 productores

Oportunidad:  
La producción de algas

Impacto económico: Incremento en un 10% de los ingresos de pequeños productores de algas en situación de pobreza

Impacto social:  
Reducir la vulnerabilidad ante desastres naturales y los niveles de pobreza de pequeños productores de algas



Filipinas

Las familias que viven en la municipalidad de Hinatuan (región de Caraga) se encuentran en estado de vulnerabilidad socioeconómica y medioambiental debido al peligro de desastres naturales, como tifones e inundaciones, que son una amenaza continua para ellos.

A través del proyecto, con apoyo de los gobiernos locales de Hinatuan, **les preparamos para que puedan resistir mejor esos fenómenos naturales y facilitar después su recuperación; por ejemplo, cuando hay fuertes inundaciones**, que afectan no sólo a sus casas y familias, sino también a sus cultivos.

La economía local se basa en el cultivo de algas, un producto muy demandado por sectores como el cosmético y el alimenticio. Por eso, **el proyecto trata de mejorar las técnicas y la gestión de negocio de 416 productores de algas**, para que se incrementen la productividad de sus cultivos marinos y obtengan más ingresos, con los que pueden –entre otras necesidades- invertir y prepararse ante desastres naturales.

Los productores de algas en esa zona de Filipinas sufren las consecuencias del aumento de temperatura del mar habido en las últimas décadas, que hace más complejo el control y manejo de las cosechas. Además, como el precio de este producto ha bajado es urgente que mejoren la calidad de las algas, **para que puedan vender a mejor precio y acceder a nuevos mercados, nacionales e internacionales.**

A través de escuelas de campo, los pescadores se instruyen en técnicas que mitigan los efectos negativos que el aumento de la temperatura del mar tiene en la producción. Además, están aprendiendo a organizarse y a incorporar cambios en el proceso de producción, que les permiten llegar con más fuerza al mercado, con nuevas capacidades de comercialización.

**Las alianzas con los gobiernos locales nos permiten aunar esfuerzos para canalizar inversiones y establecer políticas públicas que reducen la vulnerabilidad socioeconómica y climatológica de estas familias.** También hemos establecido alianzas con el sector privado, con empresas que han incorporado a estos campesinos como proveedores de su cadena de comercialización de algas.

## TURISMO RURAL COMUNITARIO

Según estimaciones de la Organización Mundial del Turismo de Naciones Unidas, entre al año 2010 y 2030 se prevé que las llegadas internacionales a los países en desarrollo crezcan a un 4.4% anual, el doble respecto a las economías avanzadas. Se calcula que las economías emergentes recibirán cerca del 60% de los turistas mundiales en 2030 (OMTNU, 2013).

**El turismo resulta un factor de progreso y crecimiento para estos países,** siempre que se lleve a cabo bajo un enfoque que integre a comunidades desfavorecidas en los flujos turísticos y se respete a la población local y su entorno. En CODESPA fomentamos el turismo comunitario como un modelo que permite el acercamiento intercultural de primera mano entre turistas y población local. La experien-

cia nos muestra que **es posible plantear un turismo gestionado por los propios miembros de las comunidades que atienda las demandas turísticas y les permita obtener una fuente de ingresos complementaria y unas mejores condiciones de vida.**

**Apoyamos a emprendedores turísticos rurales e indígenas -en zonas andinas- con altos índices de pobreza** para que mejoren sus niveles de calidad y estándares de servicio turístico, mantengan un contacto directo con el mercado y sean dueños de su negocio, y cuenten con el apoyo del sector privado y del sector público de sus países, consiguiendo la sostenibilidad, nuevas fuentes de empleo e ingresos estables.

### EL IMPACTO DE NUESTRO TRABAJO



**50** empresas turísticas locales e internacionales comercializan productos ofrecidos por comunidades indígenas



**1.216** personas acceden a un empleo en el sector turístico; el 66% son mujeres



### LOCALIZACIÓN

Bolivia  
Ecuador  
Perú

### ALIANZAS DESTACADAS

- **Perú:** Unión Europea, Ministerio de Turismo de Perú (MINCETUR), PROMPERÚ, CAF, Gobiernos locales de Pisac, Lamay, Ollantaytambo; Municipalidad Provincial de Puno, Cámara Regional de Turismo del Cusco, DIRCETUR en Cusco y Puno.

- **Bolivia:** Viceministerio de turismo (VMT) de Bolivia, CAF, gobiernos locales, Universidad del Valle.



Perú

Objetivos de Desarrollo Sostenible en los que incidimos a través de esta línea de trabajo:





## PROYECTO DESTACADO

# Turismo de convenciones: un negocio inclusivo para comunidades vulnerables en Perú

**Qué nos impulsa:** Ingresos promedios de 2 USD diarios. Bajos niveles de desarrollo humano

### Qué objetivos queremos alcanzar:

Beneficiarios:  
131 familias  
altoandinas

Oportunidad:  
turismo de convenciones

Impacto económico:  
26.716 dólares gestionados por La Tierra de los Yachaqs

Impacto social:  
impulsamos un espíritu emprendedor para salir de la pobreza entre la comunidad



Perú

**Calca y Urubamba son dos provincias de Perú con fuertes índices de pobreza y vulnerabilidad, los mayores de Cuzco, la región donde se ubican.** Las dos son, paradójicamente, puerta de entrada a uno de los destinos de mayor afluencia turística del país, que aporta una enorme riqueza que, lamentablemente, no llega a la población en situación de pobreza.

**Desde CODESPA apostamos por la inclusión de esas comunidades vulnerables en el sector turístico de convenciones,** que es aquel que atrae las visitas de un número significativo de turistas que viaja por motivos de negocios, congresos académicos, conferencias y otras reuniones, organizadas en diferentes hoteles o centros de convenciones.

Las comunidades altoandinas acumulan un riquísimo conjunto de saberes ancestrales y productos culturales que son un atractivo para el turismo de convenciones, que demanda opciones originales y novedosas para sus usuarios.

Surge así este negocio inclusivo que, a partir de los servicios solicitados por los operadores públicos y privados de convenciones de la región de Cuzco, brinda nuevas oportunidades económicas a las comunidades nativas del Valle Sagrado, que contribuyen con mejorar sus condiciones de vida.

Gracias al proyecto, **ocho comunidades de las provincias de Calca y Urubamba han sido capacitadas para poder acceder a este negocio,** 351 emprendedores turísticos han sido fortalecidos en servicios de gastronomía, técnicas textiles y artes escénicas. A la fecha, 26.716 dólares han sido gestionados por la asociación de turismo rural comunitario La Tierra de los Yachaqs, integrada por pobladores de 8 comunidades indígenas quechua: **131 familias altoandinas han mejorado sus condiciones de vida.**

## MICROFINANZAS PARA EL DESARROLLO

De acuerdo con a los datos del Banco Mundial, aproximadamente **2 mil millones de personas y 200 millones de micro y pequeñas empresas en el mundo no cuentan con ningún servicio financiero que les apoye en su economía familiar** o en la expansión de su negocio. Se encuentran excluidos del sistema financiero, principalmente por su falta de recursos económicos y por su situación de riesgo.

La población más vulnerable con la que trabajamos se enfrenta a barreras como la distancia, falta de garantías y, sobre todo, confianza por parte de los proveedores de servicios financieros de sus países. **La exclusión financiera se concentra en determinados perfiles de población: mujeres, indígenas y población rural** alejada y difícil de alcanzar.

**En CODESPA trabajamos por la inclusión financiera de los productores y familias** a las que apoyamos mediante:

- **El fortalecimiento de instituciones de microfinanzas** para que puedan tener una mayor cercanía a las poblaciones rurales de escasos recursos.
- **El diseño y la implementación de productos microfinancieros**, líneas de créditos, seguros de salud y microseguros agropecuarios adaptados a su realidad económica y social.
- **El apalancamiento de recursos públicos y privados de financiación** que permitan responder a la demanda de crédito de las poblaciones rurales.
- **El acompañamiento a los beneficiarios en su acercamiento al sector microfinanciero**, al reducir así la percepción de riesgo y las barreras existentes.
- **Alianzas con el sector privado**, que facilitan garantías de compra, el acceso al mercado y una mejor devolución del crédito.
- **Educación financiera** para permitir una mejor gestión de los ahorros familiares y los créditos recibidos.

### EL IMPACTO DE NUESTRO TRABAJO



Facilitamos acceso a más de **3 millones de euros** en microcréditos a poblaciones vulnerables para que puedan invertir en su desarrollo



**4.713** personas acceden a productos microfinancieros que mejoran sus condiciones de vida



### LOCALIZACIÓN

Ecuador  
Guatemala  
Perú  
R. Dominicana

### ALIANZAS DESTACADAS

- **Perú:** Cooperativa de ahorro y crédito ABACO, Cooperativa de Ahorro y Crédito Cabanillas Mañazo Ltda.
- **Guatemala:** Fundación para el Desarrollo Integral (FUDI), Las Gravileas, INTECAP.
- **República Dominicana:** ADOPEM ONG, Banco ADOPEM, FONDOMICRO, REDDOM, REDOMIF, Asociación de Municipios de la Región Enriquillo, BANFONDESA, Dirección General de Contrataciones Públicas, Viceministerio PYME, Dirección General de Impuestos Internos.
- **Ecuador:** Instituto de Altos Estudios Nacionales (IAEN).



R. Dominicana

Objetivos de Desarrollo Sostenible en los que incidimos a través de esta línea de trabajo:



## PROYECTO DESTACADO

# Desarrollo rural en Ecuador a través del acceso a servicios financieros

**Qué nos impulsa:** La falta de servicios financieros en áreas rurales impide a las personas invertir en su desarrollo

### Qué objetivos queremos alcanzar:

Beneficiarios: 6.000 personas

Oportunidad: cooperativas de ahorro y crédito

Impacto económico: acceso a servicios financieros adaptados a sus necesidades

Impacto social: reducir la desigualdad de las personas que viven en zonas rurales



Ecuador

**A pesar de que Ecuador es un país que ha experimentado un crecimiento económico importante, las zonas rurales se han visto parcialmente excluidas de este proceso.** La desigualdad entre la población de unas zonas y otras levanta barreras perdurables. Las familias, hombres, mujeres y niños de las áreas rurales viven situaciones de aislamiento y falta de oportunidades: **sin acceso a servicios básicos ni financieros** para poder obtener un préstamo e invertir en sus negocios o atender imprevistos familiares.

Desde CODESPA estamos trabajando conjuntamente con esas familias, organizaciones campesinas, instituciones microfinancieras y gobiernos. Lo hacemos **para que puedan acceder a servicios financieros adaptados a sus necesidades:** produzcan mejor, vendan asociativamente a mejores precios y así generen mayores ingresos.

**Desarrollamos un programa de fortalecimiento de asociaciones de productores** para mejorar su acceso al mercado y para que sus productos sean más competitivos. Les formamos en aspectos organizativos, administrativos y de gestión.

**Junto a instituciones microfinancieras, diseñamos y adaptamos créditos a todos los eslabones de la cadena de valor,** es decir, dirigidos tanto a productores como empresas asociativas. Nuestro objetivo no es sólo que estos microcréditos lleguen a las familias campesinas, sino que también se adecúen a sus necesidades y tengan en cuenta su capacidad de devolución.

A diciembre de 2017, Organizaciones del Sector Financiero Popular y Solidario, esto es, **cooperativas de ahorro y crédito formadas por campesinos, ya han invertido con fondos propios más de 1.000.000 de dólares en un total de 605 créditos.**

## 04

Investigación,  
formación  
y educaciónCOMPARTIMOS  
NUESTRA EXPERIENCIA

En el marco de su estrategia, en CODESPA apostamos por **la gestión del conocimiento** como una actividad esencial para maximizar el impacto, la eficacia y la eficiencia de nuestros proyectos de desarrollo.

Desarrollamos una continua labor de **investigación** en áreas de nuestra especialidad, con el objetivo de conocer e integrar en nuestra actividad las últimas tendencias e innovaciones de otras organizaciones que puedan ser aplicadas en nuestro trabajo de cooperación al desarrollo. A través de procesos de sistematización, realizamos y difundimos diferentes productos de conocimiento que varían desde publicaciones, notas técnicas, documentos de trabajo, infografías, etcétera, según el objetivo y el público meta al que se dirigen. Todos ellas están disponibles en la sección "Aprende" de nuestra web: [www.codespa.org/aprende](http://www.codespa.org/aprende).

Asimismo, realizamos **evaluaciones** de nuestros proyectos con el objetivo de aprender de ellos e integrar mejoras y recomendaciones dirigidas a lograr el máximo impacto para las personas por las que trabajamos.

En paralelo, ofrecemos actividades de **formación** a otras instituciones que conforman el mundo de la cooperación para mejorar la eficacia de la ayuda. Organizamos conferencias, impartimos talleres y cursos especializados.

Por último, impulsamos campañas para **sensibilizar** a la sociedad española sobre la importancia de la lucha contra la pobreza. Realizamos acciones online y eventos solidarios buscando implicar a más personas en esta difícil tarea.

Alianzas  
destacadas

Bolivia

## HITOS EN 2017

### Eventos de sensibilización EN LOS QUE HEMOS RECAUDADO MÁS DE 36.000 €

Cines solidarios gracias a  
A Contracorriente Films y Cinesa en Madrid y Barcelona

Concierto por África  
gracias a Fundación Prosegur y Fundación Albéniz

Mercadillos solidarios en LeasePlan e Indra

Stand solidario de venta de libros  
en Sant Jordi Barcelona



### Campañas online de sensibilización A TRAVÉS DE LAS CUALES HEMOS LLEGADO A 1.000.000 PERSONAS

Informe: “Mujeres africanas. Mirada al futuro”  
para visibilizar la pobreza de algunas zonas de Ecuador



### Ciclos RSE+D

EN LOS QUE HAN PARTICIPADO MÁS DE 70 PERSONAS DE DIFERENTES EMPRESAS



IX Ciclo de RSE+D:

“Negocios Inclusivos en Colombia.  
¿Una oportunidad para mi empresa?”

X Ciclo de RSE+D:

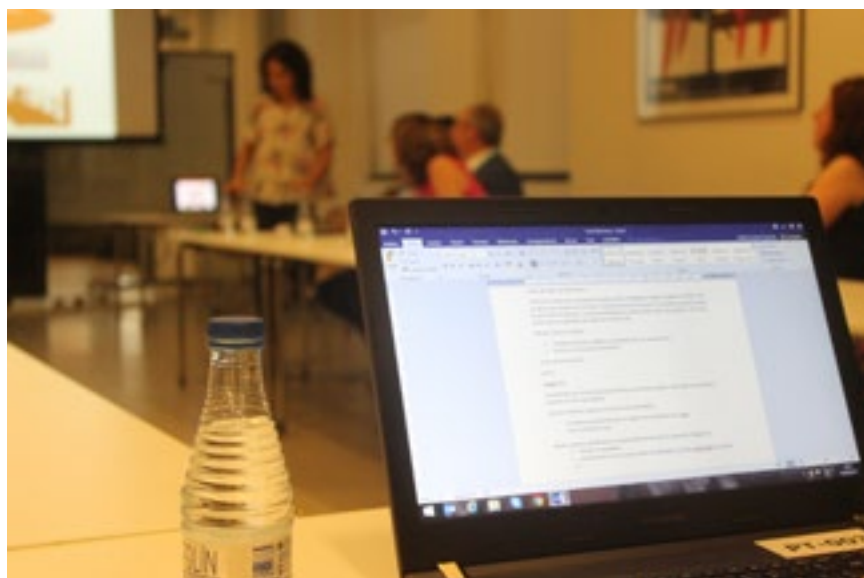
“Cómo pueden los seguros contribuir  
a erradicar la pobreza en el mundo”

XI Ciclo de RSE+D:

“Oportunidades para la RSE en Marruecos:  
estrategias de inserción socio laboral de  
jóvenes”

## Formación

### NUESTRA SECCIÓN “APRENDE” DE LA WEB TUVO MÁS DE 150.000 LECTURAS



II Conferencia Internacional: **‘Una mirada práctica a los negocios inclusivos’**

**I Curso de Negocios Inclusivos Online** al que se han inscrito 1.627 personas

Presentación del **Informe Anual EuropeAid 2016** junto con el CECOD

**Taller práctico de financiación europea:** oportunidades de subvenciones y asistencias técnicas junto con el CECOD

## Publicaciones

### 12.826 PERSONAS SE HAN DESCARGADO NUESTRAS PUBLICACIONES

Publicaciones:

“Programa Entre**TODOS:**  
Grupos educativos de ahorro y crédito”

“Turismo de convenciones e inclusión social: experiencias innovadoras de turismo MICE”

“RUTAS II. Integración regional a través del turismo comunitario en Latinoamérica”

Notas técnicas

“Modelo de alianzas público privadas para el desarrollo para la integración laboral de personas en riesgo de exclusión”

“¿Qué es la cadena de valor?  
Principales características y factores críticos de análisis”

“Diseño de una estrategia de fortalecimiento organizaciones de pequeños productores rurales”

“La importancia de las alianzas en el enfoque de cadena de valor”

“La contribución del sector privado en la lucha contra la pobreza: APPD y Negocios Inclusivos”

“El enfoque de género en la cadena de valor”

El equipo de Rompiendo Moldes, del cual formamos parte junto con FEPA, La Rueda Asociación y Asociación Cultural La Kalle, publicamos el informe

“Salidas profesionales en el sector de la fabricación digital”



## 05

**CODESPApro:  
Consultoría  
en desarrollo**

## NUESTRA EXPERIENCIA EN DESARROLLO AL SERVICIO DE LA SOCIEDAD

Nuestra experiencia en el ámbito de desarrollo económico y social nos ha permitido posicionarnos como una organización especializada de referencia, que desarrolla soluciones innovadoras y sostenibles en alianza con actores públicos y privados. Gracias a nuestro conocimiento práctico, nuestra presencia local y a un equipo multidisciplinar de profesionales comprometido con cambiar el mundo, nos animamos a constituir en 2011 el área de **Consultoría en Desarrollo: CODESPApro**. Desde entonces hemos trabajado en 16 países, formado 7 consorcios y recibido la confianza de más de 39 clientes públicos y privados.



R. Dominicana

## ¿QUÉ HACE CODESPApro?

- **Servicios de consultoría/asistencia técnica** en desarrollo económico inclusivo, en las áreas de microfinanzas para el desarrollo, turismo rural comunitario, empresariado social y microempresa, seguridad alimentaria y desarrollo de mercados rurales; y formación e inserción profesional **para gobiernos, organismos multilaterales, empresas y organizaciones de la sociedad civil que trabajan en estos ámbitos del desarrollo.**
- **Diseño y evaluación de estrategias y proyectos de responsabilidad social empresarial, acción social e innovación social empresarial:** apoyamos a empresas en el diseño de proyectos y estrategias para contribuir a los Objetivos de Desarrollo Sostenible (ODS) de forma alineada con las capacidades de la empresa, así como en el monitoreo y evaluación de los mismos para medir y mejorar su impacto.
- **Evaluación, investigación, sistematización:** gracias a personal especializado en estos ámbitos, diseñamos y desarrollamos evaluaciones, sistemas de monitoreo y seguimiento de proyectos, investigaciones aplicadas y diferentes tipos de sistematizaciones y publicaciones de otros proyectos y organizaciones, con una clara orientación a resultados y al aprendizaje que contribuya a la eficacia de la ayuda.

**CODESPApro**  
Asesores en Desarrollo

## ALGUNAS CONSULTORÍAS DESTACADAS

### Desarrollo de seis estudios de cadena de valor en Angola

Hemos realizado seis estudios de análisis de las cadenas de valor de alubias, patatas y gallinas, en los municipios de Bailundo (Huambo), Cubal (Benguela), Humpata (Huila) y Nharea (Bié) para la estrategia de fortalecimiento de las mismas desde el Fondo de Apoyo Social (FAS). Como parte de una estrategia de transferencia de conocimiento, diseñamos un programa de formación sobre la metodología de cadenas de valor a los equipos del FAS, con el fin de generar las bases para que ellos mismos pudieran, en un futuro, realizar los análisis a nuevas cadenas de valor del país.



Angola

### Consultoría para el diseño e implementación de productos de crédito rural de primer piso en Perú

Hemos diseñado tres productos de crédito para la cooperativa de ahorro y crédito Ábaco, destinados al financiamiento de productores rurales de pequeña escala, así como una herramienta para el registro y la gestión de información financiera de pequeños y medianos productores y empresarios rurales.

## Principales clientes



**Abaco**





## 06

Programa  
Empresa y  
DesarrolloLA OPORTUNIDAD DE LAS EMPRESAS  
PARA CAMBIAR EL MUNDO

**Un programa creado para facilitar a empresas de cualquier sector y tamaño a encontrar su propio espacio para contribuir en la lucha contra la pobreza.**

En 2017, 118 empresas colaboraron con nuestros proyectos mediante la aportación de recursos económicos, acuerdos pro-bono, donaciones en especie y voluntariado corporativo. Por otro lado, 105 firmas locales e internacionales han comercializado productos de nuestros beneficiarios. Además, 366 compañías han contratado a nuestros beneficiarios dándoles la oportunidad de tener un futuro mejor.

Programa  
Voluntariado Corporativo  
“Profesionales para el Desarrollo”

En este programa, desde 2001 han participado más de 20 empresas y 177 trabajadores de distintos ámbitos. En 2017, contamos con la participación de dos voluntarios de Fundación Bancaria “la Caixa” que han dado apoyo en nuestros proyectos en Ecuador.

También, dos voluntarios de Accenture han dado apoyo a uno de nuestros proyectos en Marruecos.

## Ciclos Empresa y Desarrollo

Durante este último año se han organizado estos tres ciclos:

**IX Ciclo de RSE+D** “Negocios Inclusivos en Colombia. ¿Una oportunidad para mi empresa?”: participaron instituciones como ICEX, Procolombia y AECID.

**X Ciclo RSE+D** “Cómo pueden los seguros contribuir a erradicar la pobreza en el mundo”: con la colaboración de Club Aseguradoras Internacionales, participaron instituciones como AGERS y Divina Pastora.

**XI Ciclo de RSE+D** “Oportunidades para la RSE en Marruecos: estrategias de inserción socio laboral de jóvenes”: participaron ATIL, Casal dels Infants y Ebro Foods.



Marruecos



R. Dominicana

## ¿CÓMO COLABORAR?

### Implicarse en nuestros proyectos:

- **Financiando un proyecto de CODESPA.**
- **Voluntariado corporativo internacional**, participando en nuestro programa “Profesionales para el Desarrollo”.
- Uniéndose al **Programa PYME**, diseñado para pequeñas y medianas empresas que quieren contribuir con una causa social determinada.
- Vinculándose al área **Empresa y Desarrollo**, para diseño y/o co-ejecución de proyectos y consultorías.

### Compartir y aprender:

- **Participando en los ciclos Empresa y Desarrollo**, diseñados para fomentar el encuentro entre empresas y el Tercer Sector.
- **Consultando nuestras publicaciones** especializadas en empresa y desarrollo.
- **Acudiendo a nuestro servicio de consultoría**, especializada en investigación, formación e implementación de proyectos o estrategias de acción social.



## XIX EDICIÓN PREMIOS CODESPA

En nuestra apuesta por el fomento de la Responsabilidad Social Corporativa y con carácter bienal, organizamos los Premios CODESPA, **presididos por nuestro Presidente de Honor, Su Majestad el Rey Don Felipe VI**. El 31 de enero de 2017 tuvo lugar la celebración del acto de entrega de la XIX edición de los mismos.

El jurado eligió, de entre los diez proyectos finalistas, a los cinco ganadores, uno en cada categoría de las que componían esta edición: **Empresa Solidaria, Innovación Social, PYME Solidaria, Voluntariado Corporativo y Periodismo para el Desarrollo**.

S.M. el Rey Don Felipe VI presidió el acto, donde hizo mención a la importancia de esos premios como **reconocimiento al trabajo de otras instituciones**: “Quiero comenzar mis palabras reconociendo nuevamente la gran labor, el buen trabajo de CODESPA en su **permanente compromiso por ayudar, por compartir y por mostrar caminos de esperanza**. Pero también, y en relación a este acto que nos reúne, quiero agradecer también a Fundación CODESPA que mantengáis esta iniciativa y, por tanto, **hayáis organizado un año más estos Premios para identificar y estimular el valor ejemplar de obras, organizaciones y personas en el mundo de la cooperación y del desarrollo**, y que ayudan a dar más oportunidades a quienes menos las tienen”.

Nuestro Presidente, D. Manuel Herrando Prat de la Riba, recalcó algunos datos de nuestro trabajo: **“Hemos desarrollado más de 1.000 proyectos en 33 países de América Latina, Asia y África**, ayudando a que millones de personas puedan mejorar sus condiciones de vida”, sin dejar de recordar que siguen existiendo importantes necesidades que deben ser cubiertas y por las que se debe seguir trabajando.

Por su parte, D. José Ignacio González-Aller Gross, nuestro Director General, en su intervención presentó el proyecto de turismo rural comunitario “RUTAS” que CODESPA desarrolla en Perú, Bolivia y Ecuador: **“Nos planteamos un reto ambicioso: que comunidades vulnerables fuesen capaces de atender turistas y que lo hiciesen bien, sin que se les regalase nada**. Y que no necesitasen nuestra ayuda en el futuro. Han sido años de trabajo duro, realizado en alianza con agencias de desarrollo, gobiernos locales y empresas del sector, y ejecutado directamente por nuestros técnicos en esos países. Actualmente, **el programa beneficia a 400 familias indígenas en situación de pobreza en Ecuador, Perú y Bolivia**”.

En esta edición, el galardón recayó en **INDRA** por su proyecto “Tecnologías Accesibles (TTAA) de Indra en Latinoamérica”, en la categoría de Empresa Solidaria; en la compañía colombiana **Gente Estratégica Centro de Formación** por su proyecto “Programa de diversidad e inclusión laboral Gente estratégica” en la categoría Innovación Social; en la **Fundación Barraquer**, por su iniciativa “Lucha contra la ceguera causada por cataratas en países en vías de desarrollo” en la categoría PYME, en **Vodafone España** por su proyecto “Vodafone Instant Network: Red portátil de Telecomunicaciones Móviles para la Ayuda de Emergencias Humanitarias” en Voluntariado Corporativo, y en **Ángel Expósito**, dentro de la categoría de Periodismo para el Desarrollo, por su programa “La mañana de COPE desde Mali”. El acto fue presentado por el locutor radiofónico Javi Nieves.

Más información en [www.premioscodespa.com](http://www.premioscodespa.com)

## EMPRESAS CODESPA EN 2017

### Empresas CODESPA miembros del Observatorio contra la pobreza

#### BBVA

Colabora con CODESPA en diversas actividades relacionadas con una de nuestras líneas principales de actividad: microfinanzas para el desarrollo. Actualmente es miembro del Observatorio Empresarial contra la Pobreza, donde comparte su experiencia participando en un estudio de caso y en grupos de trabajo.

#### DIVINA PASTORA

Ha entrado a formar parte del Observatorio Empresarial contra la Pobreza en 2017. Lleva colaborando con CODESPA desde 2015 apoyando proyectos en Angola.

#### ENDESA

Miembro del Observatorio Empresarial contra la Pobreza. Participa activamente compartiendo su experiencia en las actividades de investigación de la fundación.

#### FUNDACIÓN BANCARIA “LA CAIXA”

Contamos con la confianza de La Caixa para realizar proyectos de desarrollo socioeconómico en África y en América. También participa en nuestro programa de voluntariado corporativo. La Caixa es miembro del Observatorio Empresarial contra la Pobreza.

#### FUNDACIÓN KPMG

Ha entrado a formar parte del Observatorio Empresarial contra la Pobreza en 2017. La empresa cuenta con un departamento de sostenibilidad con mucha experiencia cuyos aportes resultarán siempre valiosos para nuestras investigaciones.

#### IESE

Forma parte de la unidad ejecutora de actividades del Observatorio Empresarial contra la Pobreza. Participan en el equipo de investigación del informe anual y en la elaboración de los estudios de caso.

#### SENER

Miembro del Observatorio Empresarial contra la Pobreza. Apoya nuestros proyectos de desarrollo económico y social y colabora en el programa Profesionales para el Desarrollo.

#### TELEFÓNICA

Miembro del Observatorio Empresarial contra la Pobreza. Colabora activamente en la línea de trabajo que impulsa el empleo juvenil en España.

#### BOSTON CONSULTING GROUP

BCG ha contribuido a la mejora de la gestión interna y a la elaboración de estudios y herramientas de CODESPA. Actualmente colabora con el área de Empresa y Desarrollo, y forma parte de la unidad ejecutora de actividades del Observatorio Empresarial contra la Pobreza.

### Otras empresas CODESPA

#### FUNDACIÓN ROVIRALTA

Se trata de un socio estratégico para CODESPA, por su confianza y compromiso con nuestra misión. Desde 1999, ha financiado proyectos de desarrollo económico en países de África, Iberoamérica y Asia.

#### EBRO FUNDACIÓN

Ebro Fundación colabora con CODESPA desde 2010. Ha financiado proyectos de seguridad alimentaria en el Norte de Vietnam y en Marruecos. Actualmente colabora con nosotros en Larache con un proyecto de formación a jóvenes en riesgo de exclusión.

#### FUNDACIÓN MIRJA-SACHS

Mirja Sachs, durante el año 2017, ha colaborado con nosotros en la financiación de los proyectos: “AFAK: Lucha contra el abandono escolar en Marruecos” y “Reduciendo la brecha digital de la población infantil en el sector urbano-marginal de Sabana Perdida en República Dominicana”.

#### LIMMAT STIFTUNG

Apoya la inclusión financiera y desarrollo de capacidades contra la pobreza. Financia los grupos de ahorro y crédito EntreTODOS en Guatemala.

#### MINERA SAN CRISTÓBAL

La confianza de Minera San Cristóbal se concreta en la alianza que permite a CODESPA trabajar con las comunidades que viven en las cercanías del Salar de Uyuni, principalmente en San Cristóbal. El trabajo ha permitido consolidar una nueva oferta turística de interés a beneficio de esas personas. Se trata del destino “Pueblos Mágicos de los Lípez”.

#### SIMON EDUCATION FUND

Nos apoya en el proyecto “Integración social y económica de jóvenes en situación de exclusión a través de Educación, Formación Profesional e Inserción laboral en Marruecos”, que busca implementar un modelo de Educación-Formación Profesional e Inserción Laboral (EFIP) inclusivo y accesible para población especialmente vulnerable.

#### FUNDACIÓN NOUS CIMS

Se une a nosotros con su apoyo en el proyecto ‘Making Markets Work for the Poor’ (M4P) en la provincia de Sasha, en R.D.Congo, cuyo objetivo es que 1976 familias refuercen sus capacidades y tengan la oportunidad de tener acceso a educación, salud...mejorando así sus condiciones de vida.

# 07

## Observatorio Empresarial contra la Pobreza

### EMPRESAS SE UNEN EN LA LUCHA CONTRA LA POBREZA

El Observatorio Empresarial contra la Pobreza es una **plataforma integrada por empresas que quieren poner sus capacidades al servicio de la erradicación de la pobreza en el mundo.** Cuenta con la implicación de Telefónica, Fundación Bancaria “laCaixa”, BBVA, Sener, Endesa, Divina Pastora Seguros y Fundación KPMG, y el apoyo y compromiso de The Boston Consulting Group y la escuela de negocios IESE.

#### Misión

Difundir que la empresa tiene, por su propia naturaleza, un rol fundamental en el desarrollo.

Promover que las empresas maximicen su potencial de contribución a resolver los problemas de pobreza de las sociedades donde operan.

Colaborar en la implementación de estrategias generadoras de valor social eficaces que generen beneficios para las propias empresas y la sociedad.

#### Empresas miembro



#### Fundación KPMG

#### Comité de coordinación



THE BOSTON CONSULTING GROUP



Angola

## ÁREAS DE TRABAJO



### Think Tank

Actividades de investigación y generación de conocimiento en torno al rol de la empresa en la lucha contra la pobreza.

En 2017:

**Conformación del equipo de investigación** para llevar a cabo la publicación anual: Global CAD y CODESPA.

**Comienzo de la elaboración del informe** “Negocios inclusivos y empresas españolas. El momento de no dejar a nadie atrás”.

### Action Lab

Actividades que fomentan que el Observatorio sea un laboratorio de ideas, intercambio de experiencias, análisis de modelos prácticos y donde surja la posibilidad de impulsar y poner en marcha iniciativas innovadoras.

En 2017

#### **Diseño del Laboratorio de Acción Empresarial en Empleo Juvenil.**

Un programa especializado de formación y asesoría para empresas.

**Puesta en marcha de las Series INSPIRACIÓN para difundir buenas prácticas** empresariales e inspirar a la acción a otras organizaciones. Hemos sistematizado una experiencia de trabajo entre Fundación Telefónica y la Asociación Norte Joven en el que se está formando a jóvenes en riesgo de inclusión en el desarrollo de competencias digitales.



### Difusión e incidencia

Actividades que pretenden fomentar la difusión de estos temas y un debate que impulse a la sociedad española (universidades, empresas, administración pública, particulares) hacia nuevas formas de lucha contra la pobreza en alianza con el sector empresarial.

En 2017:

**Presentación del informe “El camino hacia el empleo juvenil. Qué puede hacer la empresa”** en el Espacio Fundación Telefónica, a la que asistieron más de 150 personas.

Participación en **foros nacionales e internacionales** dirigidos al sector empresarial



Más información en [www.empresascontralapobreza.org](http://www.empresascontralapobreza.org)

08

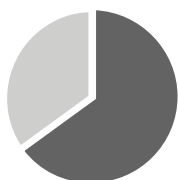
Nuestras  
cifras

## LA TRANSPARENCIA COMO PRINCIPIO

A continuación mostramos **nuestras cuentas anuales a 31 diciembre de 2017, auditadas por KPMG**. El informe de auditoría y las cuentas anuales al completo están disponibles para su descarga en [www.codespa.org](http://www.codespa.org)

### Origen de los fondos

|              |                  |     |
|--------------|------------------|-----|
| Públicos     | 3.146.845        | 65% |
| Privados     | 1.679.015        | 35% |
| <b>Total</b> | <b>4.825.860</b> |     |



### Origen de los fondos públicos

|                                       |                  |     |
|---------------------------------------|------------------|-----|
| AECID                                 | 1.559.117        | 49% |
| Otras administraciones públicas       | 1.118.786        | 36% |
| Agencias y organismos internacionales | 468.941          | 15% |
| <b>Total</b>                          | <b>3.146.845</b> |     |



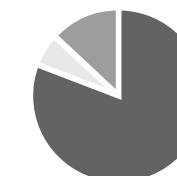
### Origen de los fondos privados

|                                   |                  |     |
|-----------------------------------|------------------|-----|
| Particulares, socios y patronatos | 263.680          | 16% |
| Empresas y fundaciones            | 1.415.336        | 84% |
| <b>Total</b>                      | <b>1.679.015</b> |     |

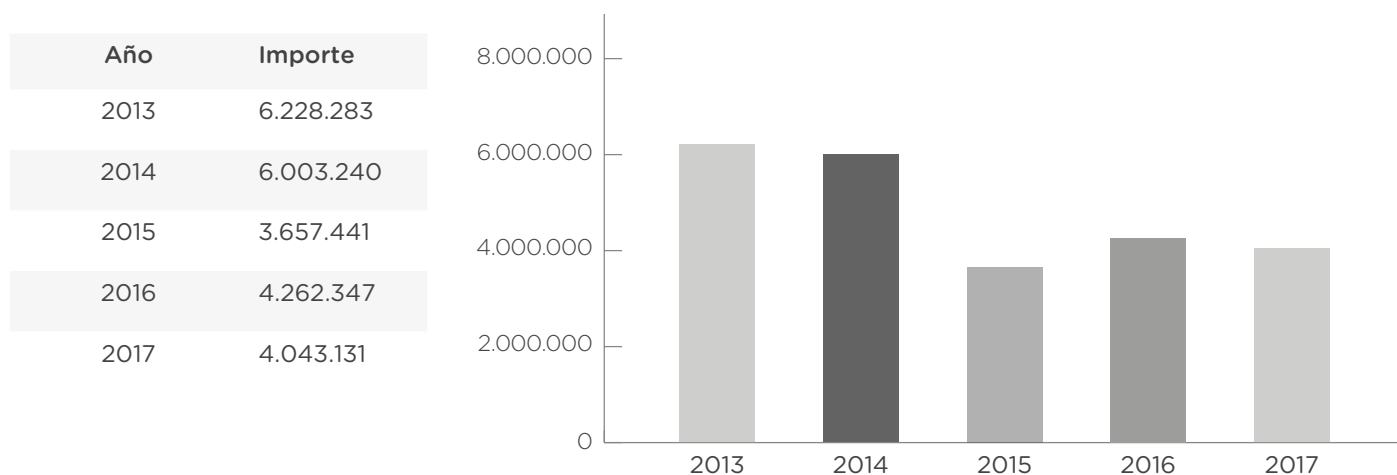


### Destino de fondos

|                                      |                  |     |
|--------------------------------------|------------------|-----|
| Actividad de proyectos               | 4.043.131        | 81% |
| Captación de fondos                  | 286.396          | 6%  |
| Administración y gestión de recursos | 656.493          | 13% |
| <b>Total</b>                         | <b>4.986.020</b> |     |



### Evolución de los fondos destinados a proyectos



## BALANCE AL 31/DIC. DE 2017 Y 2016

|  | 2017             | 2016             |
|--|------------------|------------------|
| <b>Activo</b>  |                  |                  |
| <b>A. ACTIVO NO CORRIENTE</b>                            | <b>428.369</b>   | <b>604.936</b>   |
| <b>1. Inmovilizado intangible</b>                        | <b>62.380</b>    | <b>72.863</b>    |
| 1) Aplicaciones informáticas                             | 62.380           | 72.863           |
| <b>2. Inmovilizado material</b>                          | <b>365.989</b>   | <b>391.074</b>   |
| 1) Terrenos y construcciones                             | 297.922          | 307.914          |
| 2) Instalaciones técnicas y otro inmovilizado            | 68.067           | 83.160           |
| <b>3. Inversiones financieras a largo plazo</b>          | <b>-</b>         | <b>141.000</b>   |
| 1) Otros activos a L/P                                   | -                | 50.000           |
| 2) Valores representativos de deuda                      | -                | 91.000           |
| <b>B. ACTIVO CORRIENTE</b>                               | <b>5.021.440</b> | <b>8.308.514</b> |
| <b>1. Usuarios deudores</b>                              | <b>154.943</b>   | <b>63.073</b>    |
| <b>2. Deudores comerciales y otras cuentas a cobrar</b>  | <b>1.626.489</b> | <b>3.052.820</b> |
| 1) Deudores varios                                       | 491.904          | 614.533          |
| 2) Personal  | 3.772            | 2.661            |
| 3) Otros deudores  | 1.130.813        | 2.435.626        |
| <b>3. Inversiones financieras a corto plazo</b>          | <b>669.434</b>   | <b>632.407</b>   |
| 1) Valores representativos de deuda                      | -                | -                |
| 2) Créditos a entidades                                  | 669.434          | 632.407          |
| <b>4. Efectivo y otros activos líquidos equivalentes</b> | <b>2.570.574</b> | <b>4.560.214</b> |
| 1) Tesorería   | 2.570.574        | 4.560.214        |
| <b>Total activo (A+B)</b>                                | <b>5.449.809</b> | <b>8.913.450</b> |
| <b>Patrimonio neto y pasivo</b>                          |                  |                  |
| <b>A. PATRIMONIO NETO</b>                                | <b>3.654.858</b> | <b>7.211.679</b> |
| <b>1. Fondos propios</b>                                 | <b>1.269.020</b> | <b>1.498.944</b> |
| 1) Dotación fundacional                                  | 1.206.532        | 1.206.532        |
| 2) Reservas  | 969.351          | 969.351          |
| 3) Resultados de ejercicios anteriores                   | (676.939)        | (265.223)        |
| 4) Excedente del ejercicio                               | (229.924)        | (411.716)        |
| <b>2. Subvenciones, donaciones y legados</b>             | <b>2.385.838</b> | <b>5.712.735</b> |
| <b>B. PASIVO NO CORRIENTE</b>                            | <b>132.251</b>   | <b>374.243</b>   |
| <b>1. Provisiones a largo plazo</b>                      | <b>132.2513</b>  | <b>374.243</b>   |
| 1) Otras provisiones                                     | 132.251          | 374.243          |
| <b>C. PASIVO CORRIENTE</b>                               | <b>1.662.700</b> | <b>1.327.528</b> |
| <b>1. Provisiones a corto plazo</b>                      | <b>319.762</b>   | <b>-</b>         |
| <b>2. Beneficiarios acreedores</b>                       | <b>380.279</b>   | <b>1.055.065</b> |
| <b>3. Acreedores comerciales y otras cuentas a pagar</b> | <b>569.753</b>   | <b>153.063</b>   |
| 1) Acreedores varios                                     | 508.472          | 87.946           |
| 2) Personal (Remuneraciones pendientes de pago)          | -                | -                |
| 3) Otras deudas con las Administraciones Públicas        | 61.281           | 65.117           |
| 4) Anticipos recibidos                                   | -                | -                |
| <b>4. Periodificaciones a corto plazo</b>                | <b>392.906</b>   | <b>119.400</b>   |
| <b>Total patrimonio neto y pasivo (A+B+C)</b>            | <b>5.449.809</b> | <b>8.913.450</b> |



## PÉRDIDAS Y GANANCIAS AL 31/DIC. DE 2017 Y 2016

|   | 2017               | 2016               |
|---|--------------------|--------------------|
| <b>A. Operaciones continuadas</b>   |                    |                    |
| <b>1. Ingresos de la actividad propia</b>   | <b>482.5861</b>    | <b>5.203.923</b>   |
| a) Cuotas de asociados y afiliados  | 436.119            | 361.775            |
| b) Ingresos de promociones, patrocinadores y colaboradores  | 24.995             | 22.869             |
| c) Subvenciones imputadas al excedente del ejercicio  | 3.908.556          | 4.172.875          |
| d) Donaciones y legados imputados al excedente del ejercicio  | 456.191            | 646.404            |
| e) Reintegro de ayudas y asignaciones   | -                  | -                  |
| <b>2. Gastos por ayudas y otros</b>   | <b>(3.900.802)</b> | <b>(4.447.127)</b> |
| a) Ayudas monetarias  | (3.669.331)        | (3.943.481)        |
| b) Gastos por colaboraciones  | (231.471)          | (503.646)          |
| c) Reintegro de subvenciones, donaciones y legados  | -                  | -                  |
| <b>3. Gastos de personal</b>  | <b>(829.180)</b>   | <b>(782.737)</b>   |
| a) Sueldos, salarios y asimilados   | (655.931)          | (617.314)          |
| b) Cargas sociales  | (173.249)          | (165.423)          |
| <b>4. Otros gastos de la actividad</b>  | <b>(256.646)</b>   | <b>(317.935)</b>   |
| a) Servicios exteriores   | (255.772)          | (280.136)          |
| b) Tributos   | (874)              | (364)              |
| c) Pérdidas, deterioro y variación de provisiones por operaciones comerciales                                 | -                  | (37.435)           |
| d) Otros gastos de gestión corriente  | -                  | -                  |
| <b>5. Amortización del inmovilizado</b>   | <b>(69.372)</b>    | <b>(70.184)</b>    |
| <b>6. Excesos de provisiones</b>  | <b>-</b>           | <b>-</b>           |
| <b>A.1 Excedente de operaciones financieras</b>   | <b>(230.140)</b>   | <b>(414.061)</b>   |
| <b>7. Ingresos financieros</b>  | <b>512</b>         | <b>21.893</b>      |
| b) De valores negociables y otros instrumentos financieros  | 512                | 21.893             |
| <b>8. Gastos financieros</b>  | <b>(662)</b>       | <b>(19.562)</b>    |
| b) Por deudas con terceros  | (662)              | (19.562)           |
| <b>9. Diferencias de cambio</b>   | <b>366</b>         | <b>15</b>          |
| <b>A.2 Excedente de operaciones financieras</b>   | <b>216</b>         | <b>2.346</b>       |
| <b>A.3 Excedente antes de impuestos</b>   | <b>(229.924)</b>   | <b>(411.716)</b>   |
| <b>10. Impuesto sobre beneficios</b>  | <b>-</b>           | <b>-</b>           |
| <b>A.4 Excedente del ejercicio precedente de operaciones continuadas</b>                                      | <b>(229.924)</b>   | <b>(411.716)</b>   |
| <b>A.5 Excedente del ejercicio</b>  | <b>(229.924)</b>   | <b>(411.716)</b>   |
| <b>B. Ingresos y gastos imputados directamente en el patrimonio neto</b>                                      |                    |                    |
| <b>1. Subvenciones recibidas</b>  | <b>(2.418.934)</b> | <b>(507.510)</b>   |
| <b>2. Otros ajustes</b>   | <b>(907.962)</b>   | <b>(420.846)</b>   |
| <b>B.1 Variación del patrimonio neto por ingresos y gastos reconocidos directamente en el patrimonio neto</b> | <b>(3.326.896)</b> | <b>(928.356)</b>   |
| <b>Resultado total, variación del patrimonio neto en el ejercicio</b>   | <b>(3.556.820)</b> | <b>(1.340.072)</b> |

09

Colaboradores

## GRACIAS POR VUESTRA SOLIDARIDAD

Queremos agradecer el apoyo y el esfuerzo de todos aquellos que, a lo largo de 2017, han colaborado con nosotros aportando recursos, tiempo, dedicación e ilusión. Gracias a patronos, socios, donantes, profesionales, voluntarios, instituciones públicas, empresas, entidades financieras, socios locales y, sobre todo, a los beneficiarios. **Trabajando juntos conseguiremos un mundo mejor.**

### Administraciones públicas



### Organismos internacionales



## Empresas CODESPA



## Empresas aliadas



## Empresas colaboradoras

A CONTRACORRIENTE • AGRUPACIÓ MÚTUA • ALCÓN CUSÍ • ÁLVAREZ GÓMEZ • ATIRAM HOTELES • ATRÁPALO • AZALEA MODA SHOP • BANCO DE SANTANDER • BOBOLI • BURRITO BLANCO • CAIXA CATALUNYA • CAMISETA PERSONAL • CINCO + UNO • CINES CONDE DUQUE SANTA ENGRACIA • COOLABORO • CORTEFIEL • DANVER & WARNES • DARK GREEN • DATACENTRIC • DAY A DAY • DHL • DIDECO • DKV SEGUROS • DORAYAKY • EL GANSO • EL LOBO FELIZ • EÑE • EQUIVALENZA • EPSON • EUREKAKIDS • FERRERO • FUNDACIÓN ACCENTURE • FUNDACIÓN ALBENIZ • FUNDACIÓN ANTONI SERRA SANTAMANS • FUNDACIÓN BOTÍN • FUNDACIÓN CORPORACIÓN RENTA • FUNDACIÓN GRUPO TRAGALUZ. NIÑOS DEL MUNDO • FUNDACIÓN JESÚS SERRA (CATALANA OCCIDENTE) • FUNDACIÓN JUVENTUD • FUNDACIÓN TELEFÓNICA • FUNDACIÓN GAES SOLIDARIA • GAS NATURAL • GOYA 34 SL • GRUP BALANÁ • GUS INVENT 2003 • HENKEL • HIERBAS DE IBIZA • HOSTEN • HOTEL GALLERY • HPC IBÉRICA • ACSA • ICE - IMAGEN Y COMUNICACIÓN EMPRESARIAL • INDAI • INFORTECNICA • INSIDE • INTROPIA • INVERSIONES ODÍN • INVERSORA DE TURISMO ATLÁNTICO SL • JOYERÍA SAN EDUARDO • LA COMPAÑÍA FANTÁSTICA • LA PINTA MODA • LA SEÑORITA • LEASEPLAN • MANUEL BOU SL • MARTINA-K • PARAFINA • PROSEGUR ALARMAS ESPAÑA SL • PUBLIPAN • PYREX • QS AUDIT CONSULTOR • RACC • REAL CLUB DE POLO BARCELONA • SANTIVERI • SCHNELLECKE • SCRAPHOUSE • SEIT • SIGNUM • SPRINGFIELD • SWEET SCANDINAVIA • TARANNÀ VIATGES • UMBER SHOES • UNIDAD EDITORIAL • UNILEVER • UNIPOST • UNIVERSIDAD EUROPEA • URÍA MENENDEZ • WOMEN SECRET • WORLDCOO • YERSE

# 10

## Índice de proyectos

### 42 proyectos en 11 países

Llevamos a cabo proyectos de desarrollo económico y social que se diseñan, gestionan y evalúan con rigor. Estos proyectos están localizados en América Latina, África y Asia, donde generamos oportunidades de formación y acceso al crédito para las personas y comunidades más desfavorecidas.

**En 2017 hemos contribuido a que 83.782 personas puedan vivir en condiciones mejores.**

## África

| Título   | País      | Financ. público    | Financ. privado                    | Nº benef. directos | Socio local | Línea trabajo  |
|--|-----------|--------------------|------------------------------------|--------------------|-------------|--|
| <b>Mejora de la seguridad alimentaria de las poblaciones rurales de la provincia de Huambo a través de la creación de micro negocios de multiplicación de semillas con pequeños productores y productoras.</b> Presupuesto: 67.673 € Impuesto ejecutado a 2017: 67.673 € | Angola    | N.A.               | Ecoalf Recycles Fabrics, Accenture | 9.507              | N.A.        | Seguridad alimentaria y desarrollo de mercados rurales |
| <b>Bidones contra el hambre.</b> Presupuesto: 31.020 € Importe ejecutado a 2016: 26.153,32 €   | Angola    | N.A.               | Fundación Roviralta                | 300                | N.A.        | Seguridad alimentaria y desarrollo de mercados rurales |
| <b>Semillas de futuro: luchando contra el hambre en el Altiplano de Angola.</b> Presupuesto: 33.600 € Impuesto ejecutado a 2017: 33.600 €  | Angola    | N.A.               | Divina Pastora                     | 500                | N.A.        | Seguridad alimentaria y desarrollo de mercados rurales |
| <b>Semillas de futuro: luchando contra el hambre en el altiplano de Angola.</b> Presupuesto: 12.000 € Impuesto ejecutado a 2017: 8.500 €   | Angola    | N.A.               | Fundación Carmen Gandarias         | 900                | N.A.        | Seguridad alimentaria y desarrollo de mercados rurales |
| <b>Mejora de la seguridad alimentaria a través del fortalecimiento de agrupaciones campesinas.</b> Presupuesto: 50.812 € Impuesto ejecutado a 2017: 29.333 €   | Angola    | N.A.               | Manos Unidas                       | 800                | N.A.        | Seguridad alimentaria y desarrollo de mercados rurales |
| <b>Integración socioeconómica de mujeres vulnerables a través de un programa de formación e inserción profesional en hostelería en la región oriental.</b> Presupuesto: 141.378 € Impuesto ejecutado a 2017: 140.188 €   | Marruecos | Junta de Andalucía | N.A.                               | 60                 | Ain Ghazal  | Formación e inserción laboral                          |
| <b>Promoción de la gobernanza democrática local en el municipio de Tetuán.</b> Presupuesto: 141.378 € Importe ejecutado a 2017: 140.188 €  | Marruecos | Ayto. de Barcelona | N.A.                               | 1.000              | ATIL        | Formación e inserción laboral                          |

| Título   | País            | Financ. público    | Financ. privado  | Nº benef. | Socio local                             | Línea trabajo  |
|--|-----------------|--------------------|--|-----------|---|--|
| <b>Integración socio económica de personas en situación de exclusión a través de la institucionalización de un modelo de educación y formación e inserción profesional.</b><br>Presupuesto: 2.062.032 €<br>Importe ejecutado a 2017: 1.799.321 €   | Marruecos       | AECID              | F. Maite Iglesias, F. M. Teresa Rodó, Cementos Molins, Ebro Foods, F. Roviralta, F. Tragaluz, F. para la Juventud, Simon Holding | 1.800     | Casal Dels Infants, ATIL, AMAL, AL JISR | Formación e inserción laboral                          |
| Integración socioeconómica de personas en situación de exclusión a través de la institucionalización de un modelo de educación y formación e inserción profesional en Casablanca   | Marruecos       | AECID              | N.A.   | 526       | Casal Dels Infants, AL JISR             | Formación e inserción laboral                          |
| Integración socioeconómica de personas en situación de exclusión a través de la institucionalización de un modelo de educación y formación e inserción profesional en Tánger   | Marruecos       | AECID              | Mirha Sachs  | 700       | ATIL                                    | Formación e inserción laboral                          |
| Integración socioeconómica de personas en situación de exclusión a través de la institucionalización de un modelo de educación y formación e inserción profesional en Ojuda  | Marruecos       | AECID              | N.A.   | 574       | AMAL                                    | Formación e inserción laboral                          |
| <b>Formación empresarial para microempresarios/as informales, con especial atención a jóvenes y mujeres vulnerables de la provincia de Kinshasa.</b><br>Presupuesto: 32.656 €<br>Impuesto ejecutado a 2017: 25.656 €   | R. D. del Congo | N.A.               | Fundación La Caixa   | 110       | N.A.                                    | Formación e inserción laboral                          |
| <b>Implementación de iniciativas agrícolas y ganaderas sostenibles de asociaciones de productores vulnerables que favorezcan la seguridad alimentaria y el acceso a mercados en Kivu Norte.</b><br>Presupuesto: 299.064 €<br>Ejecutado a 2017: 146.888 €   | R. D. del Congo | Junta de Andalucía | N.A.   | 1.976     | Don Bosco Ngangi                        | Formación e inserción laboral                          |
| <b>Creación de un tejido económico rentable y sostenible en el Plateau de Bateke.</b> Presupuesto: 164.162 €<br>Impuesto ejecutado a 2017: 81.131 €  | R. D. del Congo | Junta de Andalucía | N.A.   | 500       | N.A.                                    | Seguridad alimentaria y desarrollo de mercados rurales |
| <b>Mejora de las condiciones de vida de mujeres y jóvenes de villas rurales al crear oportunidades de empleo que mejoren el medioambiente.</b><br>Presupuesto: 320.125 €<br>Impuesto ejecutado a 2017: 118.843 €   | R. D. del Congo | Junta de Andalucía | N.A.   | 160       | Giagro                                  | Seguridad alimentaria y desarrollo de mercados rurales |
| <b>Programa integral para la promoción de los derechos educativos económicos y sociales de mujeres jóvenes y adolescentes víctimas de la violencia sexual, o en situación de exclusión y extrema vulnerabilidad en zona de conflicto.</b> Presupuesto: 71.480 €<br>Impuesto ejecutado a 2017: 71.480 € | R. D. del Congo | Ayto. de Barcelona | N.A.   | 830       | Don Bosco Ngangi                        | Formación e inserción laboral                          |
| <b>Desarrollo de mercado rural para los pobres en Kivu norte.</b><br>Presupuesto: 79.071 €<br>Impuesto ejecutado a 2017: 31.880 €  | R. D. del Congo | N.A.               | Nous Cims  | 1.976     | N.A.                                    | Seguridad alimentaria y desarrollo de mercados rurales |

## Iberoamérica

| Título  | País     | Financ. público                          | Financ. privado                    | Nº benef. | Socio local   | Línea trabajo                             |
|---|----------|--|------------------------------------|-----------|---------------|---|
| <b>Promoción y consolidación del turismo rural comunitario en el Salar de Uyuni con familias indígenas quechua con especial énfasis en la participación y empoderamiento de la mujer.</b><br>Presupuesto: 28.384 €<br>Importe ejecutado a 2017: 28.384 €                                      | Bolivia  | Embajada Australiana                     | N.A.                               | 52        |               | Turismo rural comunitario                 |
| <b>El emprendimiento textil como medio para el empoderamiento y la mejora del patrimonio textil de las mujeres indígenas en el Lago Titicaca.</b><br>Presupuesto: 288.650 €<br>Importe ejecutado a 2017: 119.937 €  | Bolivia  | N.A.                                     | F. Chanel, F. Nueva Altamira LAR   | 700       | N.A.          | Turismo rural comunitario                 |
| <b>Preservar el patrimonio intangible de sus comunidades y generar ingresos para sus familias.</b><br>Presupuesto: 10.000 €.<br>Importe ejecutado a 2017: 6 €.  | Bolivia  | N.A.                                     | F. Roviralta,                      | 30        | N.A.          | Turismo rural comunitario                 |
| <b>Consolidación operativa y comercial de la asociación de turismo comunitario Pueblos Mágicos de Los Lipez, en la ruta del Salar de Uyuni.</b><br>Presupuesto: 105.162 €<br>Importe ejecutado a 2017: 82.287 €   | Bolivia  | N.A.                                     | F. Roviralta, Minera San Cristóbal | 74        | N.A.          | Turismo rural comunitario                 |
| <b>Fortalecimiento del tejido productivo y de la participación de mujeres indígenas y campesinas para el ejercicio efectivo de sus derechos.</b> Presupuesto: 258.448 €<br>Importe ejecutado a 2017: 258.448 €  | Colombia | AECID                                    | Worldcoo, Fundación Roviralta      | 273       | Casa del Agua | Empresariado social y negocios inclusivos |
| <b>Fortalecimiento del tejido socioproductivo de los municipios del norte del Cauca mediante la diversificación de la producción de panela de familias campesinas y la mejora de sus capacidades de asociación y acceso.</b><br>Presupuesto: 230.572 €<br>Importe ejecutado a 2017: 172.277 € | Colombia | Ayto. de Barcelona                       | Cementos Molins                    | 200       | Cetec         | Empresariado social y negocios inclusivos |
| <b>Mejora de la calidad de los productos artesanales elaborados por mujeres indígenas de las etnias misak y nasa y de su comercialización a través de la comercializadora Enredarte con Identidad.</b><br>Presupuesto: 12.877 €<br>Importe ejecutado a 2017: 12.877 €                         | Colombia | N.A.                                     | Fundación Roviralta                | 500       | casa del Agua | Empresariado social y negocios inclusivos |
| <b>Fomentar el crecimiento económico inclusivo, sustentado en el fortalecimiento del tejido económico local, centrado en los pequeños productores.</b><br>Presupuesto: 3.535.006 €<br>Importe ejecutado a 2017: 2.297.619 €   | Ecuador  | AECID, Diputación Provincial de Valencia | Ineco, Fundación Roviralta, Gaes   | 31.333    | CONA-FIPS     | Microfinanzas para el desarrollo          |
| Fortalecimiento del tejido económico en la provincia de Sucumbíos   | Ecuador  | AECID                                    | N.A.                               | 1.860     | N.A.          | Microfinanzas para el desarrollo          |
| Fortalecimiento del tejido económico en la provincia de Esmeraldas  | Ecuador  | AECID                                    | Fundación Roviralta,               | 1.860     | N.A.          | Microfinanzas para el desarrollo          |
| Fortalecimiento del tejido económico en la provincia de Chimborazo  | Ecuador  | AECID                                    | Fundación Roviralta, GAES          | 1.120     | N.A.          | Microfinanzas para el desarrollo          |
| Fortalecimiento del tejido económico en la provincia de Cotopaxi  | Ecuador  | AECID                                    | N.A.                               | 1.850     | N.A.          | Microfinanzas para el desarrollo          |

| Título   | País           | Financ. público                               | Financ. privado                      | Nº benef. | Socio local        | Línea trabajo   |
|--|----------------|---|--------------------------------------|-----------|--------------------|---|
| Mejora de las capacidades de los actores del sector financiero popular y solidario (OSFPS y CONAFIPS) para atender las necesidades de financiación de la población vinculada a la economía rural   | Ecuador        | AECID   | N.A.                                 | 24053     | CONA-FIPS          | Microfinanzas para el desarrollo                                  |
| <b>Programa para la mejora de los ingresos y la calidad de vida de familias de pequeños productores de caña de azúcar del subtrópico ecuatoriano.</b><br>Presupuesto: 459.247 €<br>Impuesto ejecutado a 2017: 112.262 €  | Ecuador        | N.A.  | Fundación La Caixa                   | 1.400     | FEEP, CORPEI, CADO | Seguridad alimentaria y desarrollo de mercados rurales            |
| <b>INECO en ruta.</b><br>Presupuesto: 33.000 €<br>Impuesto ejecutado a 2017: 32.399 €  | Ecuador        | N.A.  | Ineco                                | 5.497     | N.A.               | Turismo rural comunitario   |
| <b>Unidades de autogestión financiera ciudad de Guatemala.</b><br>Presupuesto: 258.448 €<br>Importe ejecutado a 2017: 258.448 €  | Guatemala      | N.A.  | Donantes privados                    | 273       | N.A.               | Microfinanzas para el desarrollo                                  |
| <b>Inclusión financiera y desarrollo de capacidades contra la pobreza en Guatemala.</b><br>Presupuesto: 201.207 €<br>Importe ejecutado a 2017: 185.357 €   | Guatemala      | N.A.  | Limmat Stiftung, Fundación Róviralta | 200       | N.A.               | Empresariado social y negocios inclusivos                         |
| <b>EntreTodos, impulsando el desarrollo de micro emprendimientos en comunidades rurales de Guatemala.</b><br>Presupuesto: 165.445 €<br>Importe ejecutado a 2017: 6.799 €   | Guatemala      | N.A.  | Limmat Stiftung                      | 485       | N.A.               | TurismoEmpresariado social y negocios inclusivosrural comunitario |
| <b>Desarrollo de un mercado de servicios culturales nativos para el sector turístico de convenciones en Cusco a partir de la consolidación de las redes existentes y para la empleabilidad de poblaciones campesinas.</b><br>Presupuesto: 469.797 €<br>Importe ejecutado a 2017: 462.382 € | Perú           | Embajada de Australia, municipalidad de Lamay | Fundación Róviralta, Atrápalo        | 256       | N.A.               | Turismo rural comunitario   |
| <b>Consolidación de un clúster de turismo rural comunitario en el corredor Cusco-Puno-Copacabana.</b><br>Presupuesto: 592.472 €<br>Impuesto ejecutado a 2017: 205.597 €  | Parú y Bolivia | CAF   | Fundación Róviralta                  | 450       | N.A.               | Turismo rural comunitario   |
| <b>Desarrollo de capacidades ganaderas competitivas en el RASS.</b><br>Presupuesto: 265.040 €<br>Importe ejecutado a 2017: 164.370 €   | Nicaragua      | BID   | Coopefacsa                           | 250       | N.A.               | Seguridad alimentaria y desarrollo de mercados rurales            |
| <b>Promoción de la seguridad alimentaria y el empoderamiento económico, político y social de las mujeres de Santa María de Pantasma.</b><br>Presupuesto: 392.793 €<br>Importe ejecutado a 2017: 126.119 €  | Nicaragua      | Generalitat Valenciana                        | N.A.                                 | 525       | N.A.               | Seguridad alimentaria y desarrollo de mercados rurales            |
| <b>Promoción y fortalecimiento de capacidades para el emprendimiento vinculado al turismo sostenible en Puno.</b><br>Presupuesto: 349.556 €<br>Impuesto ejecutado a 2017: 337.930 €  | Perú           | Fondoempleo                                   | Fundación Róviralta                  | 500       | N.A.               | Turismo rural comunitario   |

| Título  | País          | Financ. público    | Financ. privado                      | Nº benef. | Socio local                 | Línea trabajo   |
|---|---------------|--------------------|--------------------------------------|-----------|-----------------------------|---|
| <b>Promoción y fortalecimiento de capacidades para el emprendimiento y comercio, Piura.</b><br>Presupuesto: 271.843 €<br>Impuesto ejecutado a 2017: 262.728 €   | Perú          | Fondoempleo        | N.A.                                 | 375       | N.A.                        | Empresariado social y negocios inclusivos                       |
| <b>Construcción del centro de tejido artesanal de la comunidad indígena de Chumpe, Distrito de Lamay, Cusco.</b><br>Presupuesto: 65.524 €<br>Impuesto ejecutado a 2017: 3.535 €   | Perú          | Embajada de Japón  | N.A.                                 | 4.500     | N.A.                        | Empresariado social y negocios inclusivos                       |
| <b>Promoción y fortalecimiento de capacidades para el emprendimiento del turismo en Calca, Cusco.</b> Presupuesto: 275.314 €<br>Impuesto ejecutado a 2017: 91.044 €   | Perú          | Fondoempleo        | N.A.                                 | 375       | Municipalidad de Calca      | Turismo rural comunitario                                       |
| <b>Promoción de la cultura, patrimonio histórico e identidad de los pueblos indígenas de Cusco y Puno, desde un enfoque integral para el desarrollo de sus comunidades.</b><br>Presupuesto: 340.000 €<br>Impuesto ejecutado a 2017: 209.316 € | Perú          | Junta de Andalucía | Fundación Roviralta                  | 1.482     | N.A.                        | Turismo rural comunitario                                       |
| <b>Fortalecimiento de organizaciones bananeras.</b><br>Presupuesto: 254.476 €<br>Impuesto ejecutado a 2017: 212.050 €   | R. Dominicana | UE                 | Fundación Roviralta                  | 1.500     | JAD                         | Seguridad alimentaria y desarrollo de mercados rurales          |
| <b>Promoción de la productividad y competitividad de las MIPyMEs.</b><br>Presupuesto: 667.000 €<br>Impuesto ejecutado a 2017: 378.486 €   | R. Dominicana | UE                 | Fundación Roviralta, Cementos Molins | 1.000     | ADOPEM, REDDOM, FONDO-MICRO | Microfinanzas para el desarrollo sociales y negocios inclusivos |
| <b>Cadenas de valor agropecuarias.</b><br>Presupuesto: 26.271 €<br>Impuesto ejecutado a 2017: 0 €   | N.A.          | Fondoempleo        | ADOPEM                               | 130       | ADOPEM                      | Seguridad alimentaria y desarrollo de mercados rurales          |

## Asia

| Título   | País      | Financ. público                         | Financ. privado                         | Nº benef. | Socio local                   | Línea trabajo  |
|--|-----------|---|---|-----------|-------------------------------|--|
| <b>Promover el buen gobierno en las unidades de gobierno local y la construcción de comunidades resilientes con especial incidencia en la prevención de riesgos de desastres en municipalidades de Caraga y Bicol, Filipinas.</b><br>Presupuesto: 571.980 €<br>Importe ejecutado a 2017: 412.790 € | Filipinas | AECID, Ministerio Agricultura Filipinas | Fundación Interred, Fundación Roviralta | 10.000    | Kasanyangan Rural Development | Seguridad alimentaria y desarrollo de mercados rurales |
| <b>Fortalecimiento del tejido productivo y de las capacidades de adaptación al cambio climático y de inclusión en el mercado.</b><br>Presupuesto: 310.000 €<br>Importe ejecutado a 2017: 87.757 €  | Filipinas | AECID                                   | N.A.                                    | 416       | Center for Empowerment        | Seguridad alimentaria y desarrollo de mercados rurales |
| <b>Mejora del acceso a agua potable y saneamiento básico para la comunidad rural de Agusán del Sur.</b><br>Presupuesto: 17.150 €<br>Importe ejecutado a 2017: 0 €  | Filipinas | N.A.                                    | Fundación Netri                         | 587       | N.A.                          | Seguridad alimentaria y desarrollo de mercados rurales |



11

Delegaciones

## DÓNDE ESTAMOS

Somos un equipo de 84 profesionales que trabajamos en diferentes zonas del mundo con el objetivo de construir una sociedad mejor. **De 15 nacionalidades diferentes y con una media de edad de 41 años, nos implicamos y comprometemos en el desarrollo de nuestro trabajo** bajo los principios de eficacia, impacto y transparencia.

### SEDE MADRID

C/ Rafael Bergamín, 12 bajo  
28043 Madrid  
Tel. +34 917 444 240  
codespa@codespa.org

### FUNDACIÓ CODESPA CATALUNYA

C/ Marc Aureli, 8  
entresuelo tercera  
08006 Barcelona  
Tel. +34 932 000 400  
Móvil: +34 679 193 874  
barcelona@fundaciocodespa.org

### CODESPA AMERICA

1875 I Street, NW, Suite 500  
Washington, DC, 20006  
Tel. +1 2027631677  
mhanssen@codespa.org

## DELEGACIONES NACIONALES

### ANDALUCIA

D. José Fernández-Blanco Pérez  
C/ Aviación 31, Oficina 85  
41007 Sevilla  
Tel. +34 627 474 037  
andalucia@codespa.org

### VALENCIA

D. Salvador Salcedo Benavente  
C/ Gran Vía Germanías, 25-12ª  
46006 Valencia  
Tel. +34 963 421 200  
valencia@codespa.org

### CASTILLA - LA MANCHA

D. José María Solé Bernardino  
C/ Hernisa Industrial II, Nave 4  
45007 Toledo  
Tel. +34 618 638 484

## DELEGACIONES INTERNACIONALES

### ANGOLA

D. Juan Ramón García Molina  
Rua da Mediateca Dr. António  
Didalewa, Ondjiva  
(Provincia de Cunene)  
Tel. +244 937576845  
jrgarcia@codespa.org

### BOLIVIA

D. Javier Bendezú  
Calle Rosendo Gutiérrez, 538  
Zona Sopocachi, La Paz  
Tel. +591 22112539  
ctbolivia@codespa.org

### CARIBE

D. Manuel Emilio Sena Rivas  
Calle Mahatma Gandhi, 206,  
Apartamento 301  
Gazcue - Santo Domingo  
Tel./Fax. +1 8096880004  
santodomingo@codespa.org

### COLOMBIA

D. Andrés Rodolfo Trujillo Vargas  
Calle 3 No. 26 - 94 piso 3  
oficina CETEC  
Cali, Valle del Cauca  
Tel. +572 3482334 - 3450832  
colombia@codespa.org

### ECUADOR

D. Ferrán Gelis Escala  
Av. 12 de Octubre N25-18  
y Av. Coruña Edif. Artigas,  
Piso Mezanine, oficina No. 2  
La Floresta, Quito  
Tel./Fax. +593 22568037  
fgelis@codespa.org

### FILIPINAS

Dña. Lilia Fe Perez Pioquinto  
Regus 8 Rockwell Centre  
7th Floor, Unit B,  
8 Rockwell, Hidalgo Drive  
Rockwell Center, Makati City  
Philippines 1210  
Tel. +63 9175863737  
filipinas@codespa.org

### GUATEMALA

D. Bayardo Iván Benítez  
15 Avenida, 11-18, zona 10,  
Colonia Oakland,  
Ciudad de Guatemala  
Tel. +502 23167207  
bbenitez@codespa.org

### MAGREB

Dña. Iria Corona Oliva López  
Nº 2 Rue Al Moussil, APP. Nº 9  
HASSAN, 10020 Rabat  
Tel./Fax. +212 0537203784  
Móvil: +212 0662154743  
ioliva@codespa.org

### NICARAGUA

D. Guillermo Cárdenas Montalván  
Tica Bus, 1C al Oeste, 1/2C al Norte  
Residencial Bolonia, Managua  
Tel. +505 22227262  
gcardenas@codespa.org

### PERÚ

D. Javier Bendezú  
José del Llano Zapata 331, Of. 801  
15060 Miraflores, Lima  
Telefax: +511 2213605  
peru@codespa.org

### R. D. CONGO

D. Constantino Gajardo  
Quartier de Himbi,  
Avenue de la Paix 220, Goma, RDC.  
Tel. +243 840860395  
cigajardo@codespa.org

 facebook.com/Codespa

 @CODESPA

 linkedin.com/in/fcodespa

 codespawomen

 www.codespa.org

# NECESITAMOS TU AYUDA

Millones de personas nunca han tenido una oportunidad. Tú puedes ser su oportunidad. **¿CÓMO COLABORAR?**

## Hazte voluntario

Regalando parte de tu tiempo, experiencia y conocimiento contribuyes a acabar con la pobreza. Envía un email a [voluntarios@codespa.org](mailto:voluntarios@codespa.org).

**Difunde y comparte** nuestro trabajo, así más personas podrán unirse a nuestra causa.

**f** [facebook.com/Codespa](https://facebook.com/Codespa)

**t** [@CODESPA](https://twitter.com/CODESPA)

**in** [linkedin.com/in/fcodespa](https://linkedin.com/in/fcodespa)

**@** [codespawomen](https://instagram.com/codespawomen)

**globe** [www.codespa.org](http://www.codespa.org)

## Hazte socio:

Si lo haces contribuirás a garantizar la sostenibilidad de los proyectos en el futuro. Llama al (+34) **917 444 261** y te atenderemos encantados.

## Haz una donación:

Una aportación puntual también puede convertirse en una gran oportunidad. Nuestro nº de cuenta es IBAN ES67 0049 5232 87 2710029050 (Banco Santander).



fundación  
**CODESPA**