

A woman wearing a black top hat and a vibrant green shawl is smiling as she weaves on a traditional wooden loom. She is holding a wooden shuttle and a string of wool. The loom is set up on the ground, and a large piece of brown woven fabric is visible in the foreground. In the background, there are rolling hills and a clear blue sky. Other people in traditional clothing are partially visible to the left.

fundación
CODESPA

MEMORIA 2018

CONVIÉRTETE EN OPORTUNIDAD

Quiero comenzar mis palabras felicitando a esta fundación por la gran labor que viene desarrollando desde hace casi 35 años. A pesar de los momentos complejos por los que se atraviesa durante un periodo tan dilatado, y del contexto tan difícil en el que se encuentra actualmente la ayuda a la cooperación, demostráis siempre que vuestra ilusión y compromiso aumentan año a año con cada proyecto que lleváis a cabo.

“Transformar nuestro mundo” es el lema de la Agenda 2030. Ese lema y esa nueva agenda internacional que a todos nos convoca e interpela, desgrana los objetivos de desarrollo sostenible de aquí a ese año para erradicar la pobreza y favorecer un desarrollo sostenible e igualitario. **Entre sus ejes principales se encuentran las alianzas y las personas.**

Patronos, trabajadores, voluntarios..., seguid así, perseverando en vuestro trabajo y con la ilusión y optimismo que demostráis, que está basado en fundamentos sólidos, visibles y que impactan tan positivamente en tantas personas. Para ello **es fundamental el apoyo y la colaboración de los que os sentís motivados y atraídos para ayudar.**

Sabéis que, en esta gran labor, siempre podréis contar con todo mi apoyo.

**Palabras de Su Majestad el Rey Don Felipe VI
en la entrega de los XX Premios CODESPA**

Madrid, 31 de enero de 2019



A lo largo de 2018 hemos desarrollado 45 proyectos en 11 países, ayudando a que 83 114 personas que viven en contextos de pobreza se integren en el mercado y la economía de una forma justa.

Apostar por los emprendedores locales, adaptar servicios financieros, facilitar la venta de sus productos en el mercado o dar una formación para lograr un trabajo digno, tiene un enorme impacto en sus vidas y contribuye eficazmente al desarrollo de sus comunidades.

Precisamente, es nuestra vocación por el impacto lo que nos permite contar historias de transformación. Historias de hombres y mujeres que ahora ven un futuro esperanzador. Personas que creen en ellas mismas y en sus capacidades y que encuentran su oportunidad para cambiar sus vidas.

Es necesario que más personas se impliquen, cada uno desde sus posibilidades, para que juntos logremos una economía más inclusiva.

Mi más sincero agradecimiento a todos los que confiáis en nuestro trabajo y apostáis por un mundo mejor.

Manuel Herrando Prat de la Riba
Presidente de Fundación CODESPA

2018 ha sido un año lleno de retos para todos los que formamos parte de CODESPA. El mayor de ellos ha sido y sigue siendo contribuir eficazmente a una economía más sostenible e inclusiva. Estimulamos la economía local para generar oportunidades laborales y que las personas con menos recursos puedan acceder a empleos de calidad y a servicios financieros que les permitan crecer y desarrollarse personal y profesionalmente.

La implicación de las empresas es fundamental para esta tarea. En esta línea, hemos consolidado el Observatorio Empresarial contra la Pobreza como plataforma para promover el liderazgo del sector privado español en el desarrollo de una economía con propósito.

2018 también ha sido un año importante en nuestra apuesta por la internacionalización. Nuestra expansión a EEUU se está haciendo realidad y CODESPA América ya cuenta con un sólido equipo de trabajo, alianzas con instituciones reconocidas y proyectos en marcha en Iberoamérica.

Fruto de la experiencia de todos estos años, seguimos impulsando CODESPApró, nuestra línea de consultoría y servicios técnicos tanto a empresas privadas como a organismos públicos. Queremos contribuir a que la ayuda sea más eficaz y genere una verdadera transformación en las personas y comunidades más desfavorecidas.

El impacto de nuestro trabajo nos demuestra que lograr un mundo más inclusivo es posible. A través de nuestro trabajo y la generación de alianzas, no cesaremos en el empeño de implicar a más actores para lograr una economía donde nadie se quede atrás.

José Ignacio González- Aller Gross
Director General de Fundación CODESPA

Índice

Edita Fundación CODESPA
www.codespa.org

Diseño y maquetación:
www.alturax.com

Fotografía:
Archivo CODESPA

Copyright © 2019
por Fundación CODESPA.
Todos los derechos reservados

EL IMPACTO DE NUESTRO TRABAJO



83 114 PERSONAS

11 PAÍSES 45 PROYECTOS

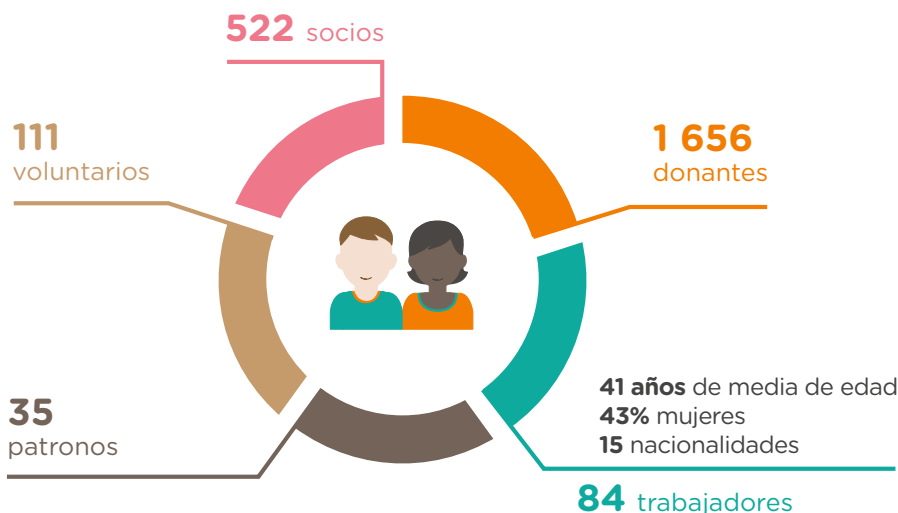
han mejorado sus condiciones de vida gracias a nuestros proyectos



Sensibilizamos y formamos:

- Eventos en los que hemos recaudado más de **78 000 €**
- Nuestra sección **“Aprende”** de la web ha tenido más de **87 230** lecturas
- 10 027** personas se han descargado nuestras publicaciones

TODO ESTO HA SIDO POSIBLE GRACIAS A:



178 empresas:
9 empresas forman parte del Observatorio Empresarial contra la Pobreza
17 instituciones públicas y organismos internacionales
27 organizaciones civiles

CODESPApro: servicio de consultoría en nuestras áreas de especialización

02

Quiénes
somos

LA ONG DE LAS OPORTUNIDADES

783 millones de personas viven por debajo del umbral de pobreza, sin acceso a una alimentación adecuada, ni a servicios básicos, ni a medicamentos; sin poder ir a la escuela y con unos ingresos diarios inferiores a 1'90 dólares.

Viven en situación de vulnerabilidad porque no tienen un trabajo digno ni ingresos estables; no han podido formarse profesionalmente; no han aprendido a utilizar la tierra; no tienen posibilidades de empleo o no han acumulado los recursos necesarios para montar un pequeño negocio que sea rentable. Aunque, sus capacidades -su inteligencia, su valor como personas-, son las mismas que las de cualquiera de nosotros, **han nacido en un contexto que no les permite saber lo que valen, que les obstaculiza el derecho a superar esa situación.**

Lo que nos mueve a actuar es dar a quienes más **lo necesitan, una oportunidad de formarse, de reconocer que pueden. Queremos crear, en su entorno, las condiciones que les permitan salir** del círculo de la pobreza, pero poniendo en juego sus propias capacidades. Esto es lo que nos hace diferentes. Una misión que parece sencilla, pero que es transformadora; es la que convierte a CODESPA en **la ONG de las oportunidades.**



Nuestra visión

Ser una ONG internacional, innovadora, líder en proyectos y modelos integrales de desarrollo que generen fuerte impacto en las personas y organizaciones con las que trabajamos, a través de actividades generadoras de ingresos y creación de oportunidades de trabajo estable.

Nuestra misión

Nacemos con la misión de poder proporcionar oportunidades a las personas para que puedan, a través del trabajo, salir de la pobreza y ser protagonistas de su propio desarrollo.

¿A quiénes ayudamos?

- Mujeres y hombres en situación de pobreza y a sus familias, en zonas rurales y urbanas
- Jóvenes en exclusión
- Mujeres víctimas de discriminación o maltrato
- Personas con discapacidad
- Personas mayores que deben trabajar para subsistir hasta sus últimos días porque viven sin un Estado que les pueda respaldar

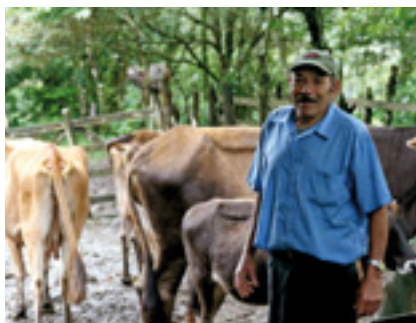
En definitiva, personas que no pueden salir de la situación de pobreza en la que viven si no reciben nuestro apoyo directo.



NUESTROS VALORES



- Integridad y lealtad**
- Respeto por la persona**
- Transparencia y austeridad**
- Colaboración**
- Excelencia y profesionalidad**
- Compromiso**
- Optimismo**
- Corresponsabilidad**
- Apertura a todos**
- Creatividad e innovación**



¿QUÉ HACEMOS?

Proporcionamos oportunidades a las personas y comunidades que viven en situación de pobreza **para que puedan tener un futuro mejor.**

Para lograrlo, diseñamos y gestionamos **proyectos de desarrollo económico** que tienen como objetivo integrar a las personas y comunidades en situación de pobreza en actividades económicas o empleos que les ayuden a salir de esa situación. Les brindamos oportunidades de formación de calidad, les devolvemos la confianza en sí mismos, apoyamos el desarrollo de habilidades, les conectamos con otras entidades del entorno, para que, poniendo en juego sus propias capacidades y talentos, puedan salir de la pobreza en la que viven.

Formarse en un oficio, aprender a trabajar sus tierras y vender sus cultivos, conseguir un trabajo profesional o montar un negocio, son ejemplos de oportunidades que CODESPA consigue generar. De esta forma, pueden obtener ingresos, desarrollarse como personas y ofrecer un futuro mejor a sus familias y comunidades.

Contamos con un **equipo de 84 profesionales** de distintas disciplinas y nacionalidades, en los que destaca, su profesionalidad y compromiso. En una búsqueda permanente de oportunidades para los beneficiarios, nuestro equipo aúna esfuerzos para generar un desarrollo que huye del asistencialismo y se basa en el valor, capacidad y dignidad de las personas.

NUESTRAS ÁREAS DE ACTUACIÓN

1. Proyectos de desarrollo económico:

Llevamos a cabo proyectos de desarrollo económico centrados en conseguir un impacto tangible y duradero en las personas y comunidades más pobres. Cuidamos la planificación, gestión y evaluación de cada proyecto para aprovechar lo mejor posible los recursos disponibles.

2. Investigación, formación y educación para el desarrollo:

Nos esforzamos por aprender de nuestros proyectos y compartirlos con todos aquellos interesados en saber cómo llevamos a la práctica nuestro trabajo. Buscamos sensibilizar a la sociedad sobre la importancia de erradicar la pobreza.

3. Programa Empresa y Desarrollo:

Colaboramos con empresas interesadas en generar oportunidades para los más pobres. Para ello, ofrecemos diferentes opciones de colaboración, adaptadas a los intereses y posibilidades de cada empresa.

4. CODESPApro:

Ofrecemos servicios de consultoría y asistencia técnica a otras entidades que pueden necesitar de nuestro conocimiento.



PLAN ESTRATÉGICO 2016-2019

Durante 2018, hemos seguido implantando nuestro **plan estratégico 2016-2019**. En este plan, apostamos por diversificar nuestras fuentes de financiación, para continuar desempeñando con solvencia nuestra labor; y, además, renovamos nuestro compromiso de trabajar centrados en la

generación de valor e incrementar el impacto de nuestra actividad. También queremos que nuestro mensaje y valores lleguen a más gente, para ser más y mejor conocidos. Lo hacemos con la mirada puesta en quienes son nuestra prioridad: las personas en situación de fuerte necesidad.



NUESTROS PRINCIPIOS DE ACTUACIÓN

Transparencia

En CODESPA creemos en la **transparencia como un valor fundamental en el desarrollo de nuestra actividad**. Como organización no lucrativa, nos sentimos responsables de la confianza que se deposita en nosotros y del deber de ser siempre transparentes en nuestras políticas de actuación, en nuestros proyectos, en nuestros presupuestos, con las personas con las que trabajamos, con las que nos representan y con nuestros colaboradores.

Nos sometemos a diversos mecanismos de control:

- Somos auditados anualmente por KPMG.
- Somos ONG acreditada por la Fundación Lealtad.
- Disponemos del sello de Transparencia y Buen Gobierno de la CONGDE.



Generación de alianzas

Desarrollamos un rol clave como articulador de alianzas: identificamos la oportunidad, atraemos a los actores, respetamos sus intereses, integramos sus capacidades en la solución y gestionamos el esfuerzo conjunto para lograr resultados. **Todos nuestros proyectos tejen una red de alianzas locales y/o internacionales, para conseguir un desarrollo duradero** y generar cambios en el entorno; cambios que perduren una vez finalizado nuestro apoyo.

Enfoque de mercado

Utilizamos modelos empresariales y de mercado para generar oportunidades para los más pobres, centrados en el desarrollo de las personas. Nuestros

más 30 años de experiencia nos han demostrado que es posible **generar dinámicas empresariales que incluyen y generan riqueza para los más pobres**. Crear oportunidades con una lógica empresarial sostenible consigue que el impacto se mantenga en el tiempo e, incluso, se amplíe más allá de nuestros proyectos.

Sostenibilidad

Buscamos que las personas con las que trabajamos sean independientes. **Nuestros proyectos tienen una duración limitada, por lo que buscamos soluciones que puedan sostenerse en el tiempo**, una vez finalice nuestra ayuda. Nos apoyamos en algunos principios ya mencionados, las alianzas, el enfoque de mercado, la innovación, para lograr sostenibilidad en el impacto de nuestros proyectos.

Impacto

En CODESPA **siempre tratamos de alcanzar el mayor impacto posible con nuestras acciones**. Creemos que es necesario crecer, avanzar y mejorar en el ámbito de la cooperación y en la eficacia de la ayuda. Es imprescindible que cada vez haya más personas implicadas de diferentes sectores, además de ideas nuevas, eficaces y eficientes.

En CODESPA apostamos por la innovación social como pilar clave de nuestro trabajo para describir nuevas fórmulas en la lucha contra la pobreza.

La innovación social, la evaluación continua y la gestión del conocimiento son elementos transversales que siempre están presentes en nuestro actuar, para garantizar una gestión eficiente de nuestros proyectos.



Bolivia

NUESTRO PATRONATO



PATRONATO

Presidente de Honor

Su Majestad el Rey Don Felipe VI

Presidente

Manuel Herrando Prat de la Riba

Vicepresidente

Eduardo Conde Muntadas-Prim

Secretario

Pablo de la Esperanza Rodríguez

Vocales

Laura Castán Visa

María Jesús de Grandes Garci

Juan de la Cruz Ferrer

Reyes Escolano Mena

Francisco Gómez-Zubeldia Sánchez

Rafael Laredo González

Pilar Lladó Fernández-Urrutia

Alonso Mencos Valdés

José Luis Moris Mapelli

Rafael Pérez Medina

Gonzalo Rodríguez-Fraile Huete

José Enrique Rodríguez Furriel

Antonio Rodríguez-Pina Borges

Gustavo Ron García

Enrique Sendagorta Gomendio

Andrés Sendagorta McDonnell

Dionisio Uría Ronsmans

Director general

José Ignacio González-Aller

Gross

*Patronato de Fundación CODESPA a fecha de junio de 2019

FUNDACIÓ CODESPA CATALUNYA

En el año 2000 se constituyó Fundació CODESPA Catalunya para poder realizar también desde allí el trabajo de sensibilización y captación de recursos de manera más eficiente. Fundació CODESPA Catalunya es una organización independiente, pero ambas compartimos la presidencia y dirección general, la misión, los valores, los proyectos y las delegaciones internacionales.

Presidente

Manuel Herrando Prat de la Riba

Vicepresidente

Eduardo Conde Muntadas-Prim

Secretario

Luis Carreras del Rincón

Vocales

Luis Badrinas Pilón

Josep Maria Bonmatí Pérez

Ramón Coderch Negra

Javier Font Ausió

Luisa García-Valdecasas

Maria Gaspart Bueno

Patricia Guerin Figueras

Carlos Mateo Martínez-Bartolomé

Regina Molins López-Rodó

Marisa del Rosario Sanfeliu

Mercedes Soler-Lluró Borrell

Director general

José Ignacio González-Aller

Gross

*Patronato de Fundació CODESPA Catalunya a fecha de mayo de 2019

CODESPA AMERICA

CODESPA América fue fundada en 2013 por un grupo de empresarios estadounidenses inspirados por el trabajo de Fundación CODESPA en España. Su misión es promover proyectos en estrecha relación con Fundación CODESPA para crear oportunidades económicas para las personas que viven en la pobreza en los países en desarrollo, permitiéndoles proveer para sí mismos, sus familias y su futuro.

CODESPA EN EL MUNDO



LÍNEAS DE ACTUACIÓN

A
**FORMACIÓN
E INSERCIÓN LABORAL**

Bolivia
Marruecos
Perú
RD Congo
República Dominicana

B
**MICROFINANZAS
PARA EL DESARROLLO**

Ecuador
República Dominicana
Guatemala

C
**EMPRESARIADO SOCIAL
Y NEGOCIOS INCLUSIVOS**

Guatemala
Filipinas
Ecuador
Colombia
República Dominicana

D
**SEGURIDAD ALIMENTARIA
Y DESARROLLO DE
MERCADOS RURALES**

Angola
Colombia
Ecuador
Filipinas
Guatemala
Nicaragua
RD Congo
República Dominicana

E
**TURISMO RURAL
COMUNITARIO**

Perú
Bolivia

45 proyectos en **11** países

83114 personas pueden vivir mejor económica y socialmente gracias a un desarrollo integral

03

Programas
de desarrollo
económico
y social

LA OPORTUNIDAD DE CONSTRUIR UN MUNDO MÁS JUSTO

Nos comprometemos a ayudar a salir de la pobreza a las personas con menos recursos, a través de programas y proyectos que promueven desarrollo económico y social. Entendemos que el trabajo es un factor transformador y dinamizador de la sociedad, cuya promoción supone una oportunidad de desarrollo insustituible. De esta forma, **apoyamos la creación de modelos económicos inclusivos**, logrando un impacto real con cada acción, sin generar dependencia. En 2018 **hemos gestionado 45 proyectos en países de Iberoamérica, África y Asia**; y, hemos contribuido a que miles de personas tengan una oportunidad en su vida para poder cambiar la realidad que les rodea.

MANUELA DE ANGOLA: “ES MEJOR ENSEÑARNOS A PESCAR”

Manuela vive en una pequeña aldea rural llamada Chimbida, en la provincia de Bié, en Angola. Tras años de guerra en los que ha luchado para sobrevivir, ahora puede vivir más tranquila. El conflicto ha cesado y le hemos ayudado a encontrar un medio de vida que le permite vivir dignamente.

Hace unos nueve años que comenzamos a trabajar en las provincias de Huambo y Bié. Llegamos con la esperanza de poder ofrecer una oportunidad a personas que no tenían una vida fácil. Manuela nos sorprendió nada más llegar. Comprendía nuestra visión e ilusionada no dudó en formar parte de nuestro proyecto. “Me gustaría ayudar a mi familia y comunidad”, nos dijo.

Hablamos con ella y con sus vecinos y nos contaron las limitaciones con las que se encontraban. Trabajaban en el campo, pero sus semillas no eran buenas. No podían comprar unas mejores ya que tenían un coste elevado que no podían pagar. Además, carecían de sistemas apropiados para almacenar sus cosechas, perdiendo parte de los alimentos y sin poder conservarlos para hacer frente a los meses de sequía. Querían diversificar sus cultivos, aprender nuevas técnicas, mejorar en la venta de sus excedentes... y necesitaban a alguien que les acompañara en este camino.

Manuela nos contaba: “Me gustaría poder tener nuevos conocimientos agrícolas y ponerlos en práctica en el campo. Y eso poder enseñárselo a otros miembros de la comunidad. Dar dinero en la mano no sirve de nada, porque al tiempo ya no tenemos y volvemos a necesitar la ayuda de otros. Es mejor darnos el anzuelo y enseñarnos a pescar”

Nacen las escuelas de campo en Angola

Conscientes de las dificultades de estas comunidades, hemos organizado escuelas de campo. Se trata de una metodología muy extendida que **consiste en reunir a 30 campesinos en un lugar abierto, se define un cultivo prioritario y se trabaja en campos demostrativos donde los campesinos cuentan cómo están cultivando**. Un técnico especialista les muestra técnicas más avanzadas para que puedan adaptarse a ellas.

Poniendo en práctica lo aprendido en estas escuelas de campo, logran aumentar la productividad de sus cultivos. Además, cosechan otros alimentos mejorando su nutrición y seguridad alimentaria.

Las escuelas están principalmente integradas por mujeres quienes, como Manuela, se transmiten el conocimiento de unas a otras. **La formación de las mujeres garantiza la mejora en la nutrición de los hijos y las familias y tiene un efecto multiplicador en las comunidades.**



Angola

Bancos de semillas de calidad

Mejorar la calidad de las semillas es fundamental para asegurar la calidad y productividad de los cultivos. También estamos impulsando los bancos de semillas comunitarios que permiten a las comunidades acceder a semillas de calidad a un precio asequible. Estos almacenes se encuentran en las mismas cooperativas, en las aldeas donde viven, y son gestionados por los mismos campesinos.

Les enseñamos a seleccionar las mejores semillas, almacenarlas y tratarlas. Después, los campesinos pueden acceder a un crédito en especie, adquiriendo semillas de una mayor calidad y con el compromiso de devolver el doble de la cantidad adquirida.

De esta forma, **el número de semillas de calidad se ha multiplicado y cada vez son más los agricultores que están accediendo a estas.**

Las ganas y el compromiso de Manuela han hecho que ella forme parte de las decisiones de los bancos de semillas. Además, se ha propuesto enseñar a otros todo lo aprendido, adquiriendo el rol de profesora en las escuelas de campo.

“Por medio de las semillas de maíz, frijoles y soja suministradas por CODESPA el año pasado multiplicamos y creamos un banco de semillas en la aldea. Ahora todo es más fácil. Podemos acceder a semillas de calidad y devolver estos créditos en especie. Antes no era así, cuando llegaba el momento de cultivar no teníamos dinero para comprar semillas y perdíamos la época de cosechas’, nos cuenta Manuela.

Un cambio para toda la comunidad

Cuando sus cosechas aumentan pueden vender los excedentes a través de sus cooperativas y obtener ingresos que les ayudan a vivir en mejores condiciones. Estos bancos de semillas y escuelas de campo ya han llegado a 30 comunidades en Huambo y Bié. El impacto es mayor de lo que podemos imaginar.

“La comunidad se ha visto beneficiada por el banco de semillas que estamos impulsando en la aldea. Estamos ilusionados por este proyecto, ya que tienen una visión sostenible”, nos cuenta Manuela.

Mujeres y hombres como Manuela hacen realidad estos proyectos. Su fuerza, su pasión y sus ganas de mejorar las cosas hacen posible el cambio que transforma la comunidad para siempre.



SEGURIDAD ALIMENTARIA Y DESARROLLO DE MERCADOS RURALES

Según la ONU, 1 300 millones de personas son pobres en todos los sentidos de la palabra, porque apenas tienen ingresos o carecen de acceso a agua potable, alimentos suficientes o electricidad. A pesar de los innegables progresos alcanzados en la reducción de las tasas de subalimentación y en la mejora de los niveles de nutrición y sanidad, cerca de 815 millones padecen hambre crónica y 2.000 millones, carencias de micronutrientes.

Por otro lado, **el desafío planteado por los cambios climáticos afecta profundamente a los pequeños productores rurales.** El aumento en la variabilidad de las precipitaciones y la frecuencia de sequías e inundaciones está provocando una caída generalizada en el rendimiento de los cultivos y una necesidad de cambio en las prácticas de cultivo tradicionales.

Asimismo, las altas temperaturas y un suministro de agua menos fiable crean serias dificultades para la pequeña ganadería, de la que muchos de nuestros beneficiarios dependen.

Para combatir estos enormes desafíos y mejorar las condiciones de vida en el área rural, **desde CODESPA ofrecemos asistencia técnica y formación en aspectos nutricionales a miles de productores y cooperativas rurales,** y facilitamos el acceso a bienes y servicios que mejoren la productividad, la diversificación agrícola, el acceso al mercado y la adaptación de los cultivos al cambio climático. Lo hacemos **desde un enfoque de mercado, incidiendo en las cadenas de valor** y en los mercados rurales, de los cuales nuestros beneficiarios dependen para su sustento.

EL IMPACTO DE NUESTRO TRABAJO

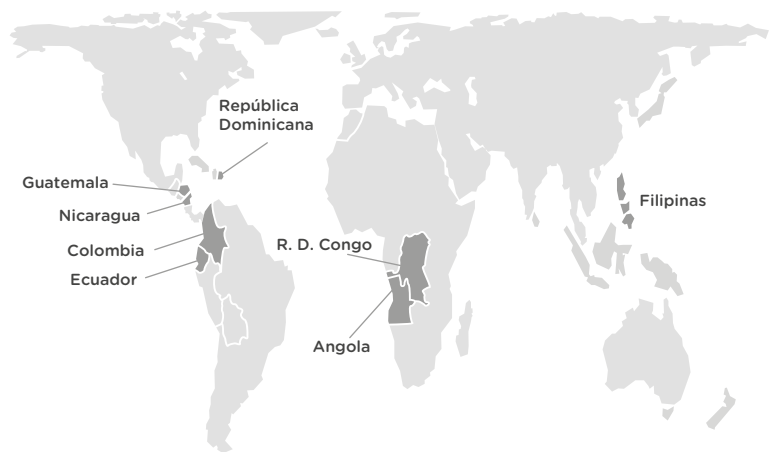
LOCALIZACIÓN



5164 personas incrementan su capacidad adquisitiva de alimentos y mejoran su seguridad alimentaria



3950 personas reducen sus pérdidas post-cosecha



Objetivos de Desarrollo Sostenible en los que incidimos a través de esta línea de trabajo:



FORMACIÓN PROFESIONAL E INSERCIÓN LABORAL

Las dificultades para acceder a un empleo formal que garantice condiciones económicas y de vida decentes se multiplican en el caso de población de bajos recursos, que no puede acceder a formación adaptada a su realidad. Estas barreras aumentan en el caso de ser mujer o de haber tenido un entorno familiar y social de riesgo.

Las barreras de entrada en las empresas, fuente de empleo cualificado, son muy elevadas en el caso de población vulnerable, que no ha podido especializarse, que no cuenta con una profesión y que desde su infancia, como en la mayoría de los países en desarrollo, realiza trabajos distintos cada día en el sector informal, manteniéndose al borde de la subsistencia.

En CODESPA, consideramos que facilitar el acceso a una formación es esencial para lograr un desarrollo económico y social, estable y digno. Por eso **promovemos la cualificación de personas de escasos recursos a través de programas de formación profesional**, siempre orientados a la inserción laboral. Consideramos fundamental que la formación esté vinculada a las demandas de personal cualificado de las empresas locales, sin dejar de lado las necesidades de la población más desfavorecida: mujeres cabeza de familia, población en zonas rurales, jóvenes en riesgo de exclusión social y personas con discapacidad.

EL IMPACTO DE NUESTRO TRABAJO

LOCALIZACIÓN



1432 personas en riesgo de exclusión tienen la oportunidad de acceder a un nuevo empleo



452 empresas emplean a personas vulnerables dándoles la oportunidad de tener un futuro mejor



Bolivia

Objetivos de Desarrollo Sostenible en los que incidimos a través de esta línea de trabajo:



EMPRESARIADO SOCIAL Y NEGOCIOS INCLUSIVOS

3 400 millones de personas viven con menos de 5,50 dólares al día, lo que supone que tienen grandes dificultades para satisfacer sus necesidades básicas, según un informe del Banco Mundial. Carecen de capacidades productivas suficientes para insertarse de manera competitiva en las cadenas de valor locales e internacionales. Consideradas bajo un planteamiento empresarial básico y tradicional, este segmento no es aparentemente rentable.

En CODESPA, creemos que tanto las grandes como las pequeñas y medianas empresas que constituyen el tejido productivo de los países donde trabajamos tienen un rol fundamental en la lucha contra la pobreza. **Involucramos a las empresas en nuestros proyectos como una estrategia de sostenibilidad** para generar nuevas oportunidades de empleo y acceso al mercado, o para proveer productos y ser-

vicios que mejoren la calidad de vida de nuestros beneficiarios. Lo hacemos mediante:

- **La creación y fortalecimiento de empresas asociativas y cooperativas rurales** que, una vez fortalecidas, se insertan competitivamente en las cadenas de valor locales e internacionales.
- **El desarrollo de cadenas de suministros inclusivos,** de la mano de empresas locales o internacionales, que involucran a nuestros beneficiarios en su negocio, como proveedores o distribuidores.
- La transferencia de conocimiento técnico desde la empresa a las comunidades para que puedan mejorar su competitividad y acceder a canales de venta formales que garanticen un aumento de ingresos a largo plazo.

EL IMPACTO DE NUESTRO TRABAJO

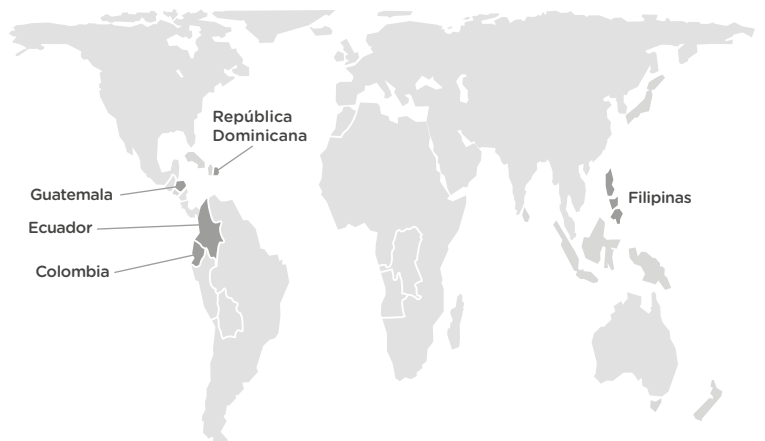
LOCALIZACIÓN



100 empresas locales e internacionales comercializan productos de poblaciones de bajos recursos.



5276 microempresarios venden sus productos en condiciones más justas.



Objetivos de Desarrollo Sostenible en los que incidimos a través de esta línea de trabajo:



TURISMO RURAL COMUNITARIO

Según estimaciones de la Organización Mundial del Turismo de Naciones Unidas, entre al año 2010 y 2030 se prevé que las llegadas internacionales a los países en desarrollo crezcan a un 4.4% anual, el doble respecto a las economías avanzadas. Se calcula que las economías emergentes recibirán cerca del 60% de los turistas mundiales en 2030 (OMTNU, 2013).

El turismo resulta un factor de progreso y crecimiento para estos países, siempre que se lleve a cabo bajo un enfoque que integre a comunidades desfavorecidas en los flujos turísticos y se respete a la población local y su entorno. En CODESPA fomentamos el turismo comunitario como un modelo que permite el acercamiento intercultural de primera

mano entre turistas y población local. La experiencia nos muestra que **es posible plantear un turismo gestionado por los propios miembros de las comunidades que atienda las demandas turísticas y les permita obtener una fuente de ingresos complementaria y unas mejores condiciones de vida.**

Apoyamos a emprendedores turísticos rurales e indígenas -en zonas andinas- con altos índices de pobreza para que mejoren sus niveles de calidad y estándares de servicio turístico, mantengan un contacto directo con el mercado y sean dueños de su negocio, y cuenten con el apoyo del sector privado y del sector público de sus países, consiguiendo la sostenibilidad, nuevas fuentes de empleo e ingresos estables.

EL IMPACTO DE NUESTRO TRABAJO

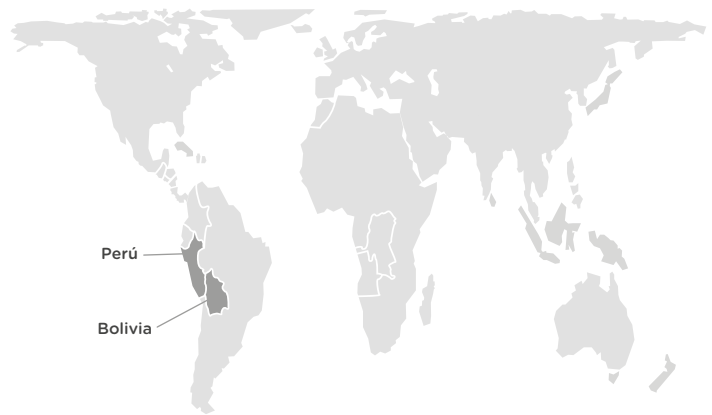
LOCALIZACIÓN



50 empresas turísticas locales e internacionales comercializan productos ofrecidos por comunidades indígenas



323 personas acceden a un empleo en el sector turístico; el X son mujeres



Perú

Objetivos de Desarrollo Sostenible en los que incidimos a través de esta línea de trabajo:



PROYECTO DESTACADO

Mujeres del Salar

Qué nos impulsa:

La situación de inseguridad alimentaria que provoca malnutrición entre la población.

Qué objetivos queremos alcanzar:

Beneficiarios: 102 mujeres indígenas.

Oportunidad: posadas turísticas.

Impacto económico: 230 nuevos puestos de trabajo.

Impacto social: Liderazgo de las mujeres.

El Salar de Uyuni se encuentra en la zona suroeste de Bolivia. Se le llama el espejo del mundo, por el efecto espejo que puede llegar a producir si las condiciones climatológicas son las adecuadas.

Es la primera de las 25 maravillas naturales del mundo. Sin embargo, **en el Salar, el 80% de sus habitantes vive en situación de pobreza. A pesar de ser una de las zonas más turísticas del mundo, las poblaciones indígenas no pueden obtener ingresos del turismo.**

Las mujeres se enfrentan a altos índices de analfabetismo, deficientes niveles de salud, marginalidad y pobreza extrema. Tradicionalmente trabajan en agricultura, pesca y ganadería de subsistencia, pero afrontan permanentemente impactos climatológicos adversos (heladas, sequías, etc.) que han generado una fuerte migración hacia las ciudades en busca de mejores oportunidades.

El turismo como fuente de ingresos

Desde CODESPA trabajamos con estas mujeres para que se conviertan en líderes de sus comunidades. Les estamos ayudando a trabajar en el sector turístico para que obtengan ingresos adicionales.

Les ayudamos a diseñar productos que les permitan mantener su cultura y costumbres. Les enseñamos a acondicionar sus hogares para convertirlos en posadas y que puedan acoger turistas; a poner en marcha pequeños restaurantes ofreciendo comidas típicas; a perfeccionar la elaboración de sus artesanías.

Además, **les animamos a organizarse y a trabajar conjuntamente de forma que puedan acceder al mercado en mejores condiciones.** Formamos a las mujeres en técnicas de venta y post venta para que puedan liderar y gestionar sus negocios.

Por último, impulsamos alianzas con tour operadores, ministerios y otros actores público-privados de la zona para ofrecer estos servicios turísticos a aquellos que quieran visitar el Salar de Uyuni.

Gracias al impulso que les estamos dando a través del proyecto y gracias a su trabajo, **102 mujeres podrán liderar los cambios de su comunidad.**



MICROFINANZAS PARA EL DESARROLLO

De acuerdo con a los datos del Banco Mundial, alrededor de **2 500 millones de personas no utilizan servicios financieros formales y el 75% de las personas pobres no tienen cuenta bancaria. 200 millones de micro y pequeñas empresas en el mundo no cuentan con ningún servicio financiero que les apoye en su economía familiar** o en la expansión de su negocio. Se encuentran excluidos del sistema financiero, principalmente por su falta de recursos económicos y por su situación de riesgo.

La población más vulnerable con la que trabajamos se enfrenta a barreras como la distancia, falta de garantías y, sobre todo, confianza por parte de los proveedores de servicios financieros de sus países. **La exclusión financiera se concentra en determinados perfiles de población: mujeres, indígenas y población rural** alejada y difícil de alcanzar.

En CODESPA trabajamos por la inclusión financiera de los productores y familias a las que apoyamos mediante:

- **El fortalecimiento de instituciones de microfinanzas** para que puedan tener una mayor cercanía a las poblaciones rurales de escasos recursos.
- **El diseño y la implementación de productos microfinancieros**, líneas de crédito, seguros de salud y microseguros agropecuarios adaptados a su realidad económica y social.
- **El apalancamiento de recursos públicos y privados de financiación** que permitan responder a la demanda de crédito de las poblaciones rurales.
- **El acompañamiento a los beneficiarios en su acercamiento al sector microfinanciero**, al reducir así la percepción de riesgo y las barreras existentes.
- **Alianzas con el sector privado**, que facilitan garantías de compra, el acceso al mercado y una mejor devolución del crédito.
- **Educación financiera** para permitir una mejor gestión de los ahorros familiares y los créditos recibidos.

EL IMPACTO DE NUESTRO TRABAJO



Facilitamos acceso a más de **2,6 millones de euros en microcréditos** a poblaciones vulnerables para que puedan invertir en su desarrollo



2 889 personas acceden a productos microfinancieros que mejoran sus condiciones de vida

LOCALIZACIÓN



Filipinas

Objetivos de Desarrollo Sostenible en los que incidimos a través de esta línea de trabajo:



PROYECTO DESTACADO**EntreTODOS “grupos educativos de ahorro y crédito”****Qué nos impulsa:**

La exclusión del sistema financiero en el área rural.

Qué objetivos queremos alcanzar:**Nº beneficiarios:** 1775 familias del área rural.**Oportunidad:**

formación y grupos de ahorro y crédito.

Impacto económico:

acceso al crédito y mejora de los ingresos.

Impacto social:

mayor participación e independencia de la mujer.

EntreTODOS son grupos formados por 10-15 personas que viven en las áreas rurales de Guatemala. Son zonas de difícil acceso pero en las que existe cierta actividad económica. **Estos grupos, basados en la mutua confianza y solidaridad entre sus integrantes, se reúnen mensualmente con el fin de ahorrar y, en base a ello, prestarse dinero unos a otros en condiciones ventajosas.**

Esto quiere decir sin garantías ni avales, según las necesidades y flexibilidad que necesite cada miembro y con tasas de interés predefinidas por el mismo grupo. **Bajo este modelo no se regala nada; los miembros devuelven los préstamos adquiridos y funcionan de acuerdo a unos estatutos y lineamientos establecidos por el propio grupo,** generándose intereses o utilidades que se vuelven a repartir entre los miembros, con registros y mecanismos mínimos de control.

En los grupos de ahorro y crédito promovemos activamente la participación de las mujeres. Aunque de entrada tengan la limitación de contar con menores niveles de alfabetización, trabajamos para que puedan acceder en igualdad de condiciones a ser miembros, solicitar un crédito, decidir y ocupar puestos de responsabilidad. Participar en estos grupos les aporta empoderamiento, autonomía y dignidad, al permitirles contribuir económicamente en sus familias.

Además de impulsar la creación de nuevos grupos, **nuestro equipo de profesionales acompaña a cada grupo en todas sus reuniones, y les hace un seguimiento financiero y organizativo** para revisar su trayectoria y asegurar su sostenibilidad.

Todas las decisiones son tomadas por el grupo. **CODESPA forma, sugiere y aconseja, pero los grupos se apropian de su futuro y deciden su funcionamiento,** que queda reflejado en su reglamento.

Promovemos el ahorro por encima del crédito, como herramienta para reducir la vulnerabilidad, contar con liquidez en momentos de necesidad y limitar la exposición al riesgo del endeudamiento.

Hasta ahora hemos logrado ayudar a 1 755 familias y se han otorgado, entre ellos, 2 102 préstamos que están invirtiendo en salud, educación, alimentación, pero sobre todo en actividades productivas que les permiten tener unos ingresos estables.



04

Investigación,
formación
y educación

COMPARTIMOS NUESTRA EXPERIENCIA

En el marco de nuestra estrategia, apostamos por la **gestión del conocimiento** como una actividad esencial para maximizar el impacto, la eficacia y la eficiencia de nuestros proyectos de desarrollo.

Desarrollamos una continua labor de **investigación** para la **innovación social**, con el objetivo de conocer e integrar en nuestra actividad las últimas tendencias e innovaciones de otras organizaciones que puedan ser aplicadas en nuestro trabajo de cooperación al

desarrollo. A través de procesos de sistematización, realizamos y difundimos diferentes productos de conocimiento que varían desde publicaciones, notas técnicas, documentos de trabajo, infografías, etc., según el objetivo y el público meta al que se dirigen. Todos ellas están disponibles en la sección "Aprende" de nuestra web: www.codespa.org/aprende

Asimismo, realizamos **evaluaciones** de nuestros proyectos con el objetivo de aprender de ellos e integrar mejoras y recomendaciones dirigidas a lograr el máximo impacto de nuestro trabajo para las personas por las que trabajamos.

En paralelo, ofrecemos actividades de **formación** a otras instituciones y profesionales que conforman el mundo de la cooperación para mejorar la eficacia de la ayuda. Organizamos conferencias, impartimos talleres y cursos especializados.

Por último, impulsamos campañas para **sensibilizar** a la sociedad española sobre la importancia de la lucha contra la pobreza. Realizamos acciones online y eventos solidarios buscando implicar a más personas en esta difícil tarea.

Alianzas destacadas



05

CODESPApro:
Consultoría
en desarrollo

NUESTRA EXPERIENCIA EN DESARROLLO AL SERVICIO DE LA SOCIEDAD

Nuestra experiencia en el ámbito de desarrollo económico y social, nos ha permitido posicionarnos como una organización especializada de referencia, que desarrolla soluciones innovadoras y sostenibles en alianza con actores públicos y privados. Gracias a nuestro conocimiento práctico, nuestra presencia local y a un equipo multidisciplinar de profesionales comprometido con cambiar el mundo, nos animamos a constituir en 2012, el área de **Consultoría en Desarrollo, CODESPApro**. Desde CODESPApro hemos trabajado en 17 países, formado 7 consorcios y recibido la confianza de más de 48 clientes públicos y privados.

CODESPApro
Asesores en Desarrollo

¿QUÉ HACE CODESPApro?

- **Diseño y co-ejecución de proyectos de desarrollo socio-económico para personas en riesgo de exclusión**, en las áreas de microfinanzas para el desarrollo, turismo rural comunitario, empresariado social y microempresa, seguridad alimentaria y desarrollo de mercados rurales; y formación e inserción profesional para gobiernos, organismos multilaterales, empresas y organizaciones de la sociedad civil que trabajan en estos ámbitos del desarrollo.

- **Identificación de estrategias y diseño de líneas de acción con impacto social asociadas a la actividad empresarial en el ámbito de la Responsabilidad Social Empresarial (RSE), acción social e innovación social:** apoyamos a empresas en el diseño de proyectos que contribuyan a los Objetivos de Desarrollo Sostenible (ODS) de forma alineada con las capacidades de la empresa, así como en el monitoreo y evaluación de los mismos para medir y mejorar su impacto.

- **Evaluación, monitoreo, investigación, y elaboración de sistematizaciones:** gracias a personal especializado en estos ámbitos, diseñamos y desarrollamos evaluaciones, sistemas de monitoreo y seguimiento de proyectos, investigaciones aplicadas y diferentes tipos de sistematizaciones y publicaciones de otros proyectos y organizaciones, con una clara orientación a resultados y al aprendizaje que contribuya a la eficacia de la ayuda.



Filipinas

Principales clientes



06

Programa
Empresa y
DesarrolloEL POTENCIAL DE LAS ALIANZAS PARA
CAMBIAR EL MUNDO

Un programa creado para facilitar a entidades de cualquier sector y tamaño a encontrar su propio espacio para contribuir en la lucha contra la pobreza. En 2018, 155 entidades privadas han colaborado con nuestros proyectos mediante la aportación de recursos económicos, acuerdos pro-bono, donaciones en especie y voluntariado corporativo. Por otro lado, 105 empresas locales e internacionales han comercializado productos elaborados por nuestros beneficiarios. Además, 452 empresas han contratado a personas vulnerables tras recibir formación en nuestros proyectos, dándoles la oportunidad de tener un futuro mejor.

Programa Voluntariado Corporativo
“Profesionales para el Desarrollo”

Han participado más de 20 entidades y 179 empleados de distintos ámbitos. En 2018, contamos con la participación de los voluntarios de Fundación Bancaria “la Caixa”, que han dado apoyo en nuestros proyectos en Ecuador.



Bolivia

XX EDICIÓN
PREMIOS
CODESPA

Premios CODESPA

En nuestra apuesta por el fomento de la Responsabilidad Social Corporativa y con carácter bienal, organizamos los Premios CODESPA, presididos por nuestro Presidente de Honor, Su Majestad el Rey Don Felipe VI. Estas son las categorías que premiamos:

Empresa Solidaria

Premiamos un proyecto relevante de acción social que facilite el desarrollo de comunidades en situación de pobreza en países en desarrollo.

PYME Solidaria

Premiamos las iniciativas que demuestran una clara vinculación con la actividad y/o el modelo negocio, y contribuyen a la lucha contra la pobreza.

Innovación Social de la Empresa

Premiamos las iniciativas que demuestran una clara vinculación con la actividad y/o el modelo negocio, y contribuyen a la lucha contra la pobreza.

Voluntariado Corporativo

Premiamos las iniciativas que demuestran una clara vinculación con la actividad y/o el modelo negocio, y contribuyen a la lucha contra la pobreza.

Periodismo para el Desarrollo

Premiamos un trabajo periodístico que haya contribuido al fomento de la responsabilidad social y a la sensibilización de la sociedad.

Más información en www.premioscodespa.com



Ecuador

¿CÓMO COLABORAR?

Haciendo realidad nuestros proyectos:

- **Financia un proyecto de CODESPA alineado a tus ODS.**
- **Implica en el proyecto a tus empleados** a través de un programa de voluntariado corporativo internacional para tu empresa.
- **Cuenta con el expertise de CODESPA** en el diseño conjunto de proyectos con impacto social para tu empresa.

Compartir y aprender:

- **Participando en los ciclos Empresa y Desarrollo**, diseñados para fomentar el encuentro entre empresas y el Tercer Sector.
- **Consultando nuestras publicaciones** especializadas en empresa y desarrollo.
- **Acudiendo a nuestro servicio de consultoría**, especializada en investigación, formación e implementación de proyectos o estrategias de acción social.

Más información en www.codespa.org/empresas

ENTIDADES CODESPA EN 2018

Miembros del Observatorio Empresarial contra la Pobreza

BBVA

Colabora con CODESPA en diversas actividades relacionadas con una de nuestras líneas principales de actividad: microfinanzas para el desarrollo. Además, comparte su experiencia participando en las investigaciones y los grupos de trabajo del Observatorio Empresarial contra la Pobreza.

DIVINA PASTORA

Lleva trabajando con CODESPA desde 2015, apoyando proyectos en Angola. Es miembro del Observatorio Empresarial contra la Pobreza.

ENDESA

Participa activamente compartiendo su experiencia en las actividades de investigación del Observatorio Empresarial contra la Pobreza.

FUNDACIÓN BANCARIA “LA CAIXA”

Es un socio estratégico gracias a su colaboración desde 1998. Financia algunos de nuestros proyectos y los apoya, también, a través de voluntariado corporativo. Además, forma parte del Observatorio Empresarial contra la pobreza.

FUNDACIÓN KPMG

Como miembro del Observatorio Empresarial contra la Pobreza, su departamento de sostenibilidad ha hecho valiosos aportes en la investigación anual.

FUNDACIÓN OPEN VALUE

Miembro del Observatorio Empresarial contra la Pobreza desde 2018. Promueve y facilita la igualdad de oportunidades apoyando organizaciones que trabajan para solucionar los problemas que afectan a los más pobres.

IESE

Forma parte de la unidad ejecutora de actividades del Observatorio Empresarial contra la Pobreza. Participa en el equipo de investigación del informe anual.

SENER

Apoya nuestros proyectos de desarrollo económico y social y colabora en el programa de Voluntariado Corporativo “Profesionales para el Desarrollo”. Además, es Miembro del Observatorio Empresarial contra la Pobreza.

THE BOSTON CONSULTING GROUP

Ha contribuido a la mejora de la gestión interna y a la elaboración de estudios y herramientas de CODESPA. Forma parte de la unidad ejecutora del Observatorio Empresarial contra la Pobreza.

Otras entidades CODESPA

EBRO FUNDACIÓN

Colabora con nosotros desde 2010 mejorando las condiciones de vida de familias de Marruecos. Durante 2018 ha hecho posible un proyecto de formación profesional en corte y confección para mujeres en riesgo de exclusión social en el ámbito rural de Larache, en Marruecos.

FERROVIAL

Nos apoya en un proyecto de formación integral para la reinserción de niños y jóvenes exsoldados víctimas de violencia en la ciudad de Goma, en República Democrática del Congo.

FUNDACION ISS

Colabora con nosotros desde 2006, apoyando proyectos en Ecuador, Colombia y Marruecos. En 2018 han colaborado para mejorar las condiciones de vida de cientos de familias productoras de caña de azúcar, afectadas por el fenómeno del Niño en Ecuador.

FUNDACIÓN MIRJA-SACHS

Nos apoya en un proyecto en el que promovemos la mejora de la infraestructura de una escuela que permite la educación de niños en barrios vulnerables de Tetuán, en Marruecos.

FUNDACIÓN NOUS CIMS

Promueve la iniciativa ‘Making Markets Work for the Poor’ (M4P) en la provincia de Sasha, en R.D. del Congo, que tiene como objetivo reforzar las capacidades y el acceso a educación, salud y otros servicios básicos de 2 000 familias.

FUNDACIÓN ROVIRALTA

Socio estratégico de CODESPA por su confianza y compromiso con nuestra misión. Desde 1999, ha financiado más de 200 proyectos de desarrollo económico en África, Iberoamérica y Asia.

MANOS UNIDAS

Colabora en el fortalecimiento de cooperativas agrícolas de multiplicadores de semillas para mejorar la seguridad alimentaria de los grupos locales más vulnerables en Bié y Huambo (Angola).

MINERA SAN CRISTÓBAL

Estamos trabajando conjuntamente para mejorar las condiciones de vida de la población del Salar de Uyuni. Promovemos el emprendimiento para que puedan insertarse en el mercado turístico y obtener ingresos.

OPEC FUND FOR INTERNATIONAL DEVELOPMENT (OFID)

Nos apoya en un proyecto que promueve la seguridad alimentaria y el empoderamiento de las mujeres en 23 comunidades rurales de Nicaragua.

SIMON EDUCATION FUND

Colabora con nosotros en la integración social y económica de jóvenes en situación de exclusión en Marruecos a través de formación profesional e inserción laboral.

07

Observatorio
Empresarial
contra
la PobrezaEMPRESAS
COMPROMETIDAS
CON EL CRECIMIENTO
INCLUSIVO

El Observatorio Empresarial contra la Pobreza es una **plataforma integrada por empresas que quieren poner sus capacidades al servicio de la erradicación de la pobreza en el mundo**. Cuenta con la implicación de Fundación Bancaria “laCaixa”, BBVA, Sener, Endesa, Divina Pastora Seguros, Fundación Open Value y Fundación KPMG, y el apoyo y compromiso de The Boston Consulting Group y la escuela de negocios IESE.

Misión

Difundir que la empresa tiene, por su propia naturaleza, un rol fundamental en el desarrollo, alineado con los Objetivos de Desarrollo Sostenible.

Promover que las empresas maximicen su potencial de contribución a resolver los problemas de pobreza de las sociedades donde operan desde su actividad empresarial.

Colaborar en la implementación de estrategias generadoras de valor social eficaces que aporten beneficios tanto para las propias empresas como para la sociedad en general.



Filipinas

ENTIDADES MIEMBRO



Fundación KPMG

Comité de
coordinación

ÁREAS DE TRABAJO



Think Tank

Actividades de investigación y generación de conocimiento en torno al rol de la empresa en la lucha contra la pobreza.

En 2018:

Conformación del equipo de investigación para llevar a cabo el informe anual: Prodigioso Volcán y CODESPA.

Comienzo de la elaboración del informe “Tecnología con propósito”.

Action Lab

Actividades que pretenden fomentar que el Observatorio sea un laboratorio de ideas, intercambio de experiencias, análisis de modelos prácticos y donde surja la posibilidad de impulsar y poner en marcha iniciativas innovadoras.

En 2018:

I Laboratorio de acción empresarial en empleo juvenil
Un programa especializado de formación y asesoría para empresas.

Rediseño y lanzamiento del Programa Impact Hiring
Taller sobre bonos de impacto social



Difusión e incidencia

Actividades que pretenden fomentar la difusión de estos temas y un debate que impulse a la sociedad española (universidades, empresas, administración pública, particulares) hacia nuevas formas de lucha contra la pobreza en alianza con el sector empresarial.

En 2018:

Presentación del informe “Negocios inclusivos y empresas españolas. El momento de no dejar a nadie atrás” en el Espacio Fundación Telefónica, a la que asistieron más de 150 personas.

Dos ediciones de **“Talento vence a la pobreza”** en las que contamos con la participación de Juan Carlos Cubero, Anxo Pérez, Jacobo Parages, Antonella Fayer, José M^a Irisarri, Cipri Quintas y Paco Arango.

Participación en **foros nacionales e internacionales** dirigidos al sector empresarial.



08

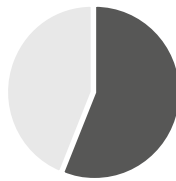
Nuestras
cifras

LA TRANSPARENCIA COMO PRINCIPIO

A continuación mostramos **nuestras cuentas anuales a 31 diciembre de 2018, auditadas por KPMG**. El informe de auditoría y las cuentas anuales al completo están disponibles para su descarga en www.codespa.org

Origen de los fondos 2018

Públicos	2 469 355	56,3%
Privados	1 919 912	43,7%
Total	4 389 267	



Origen de los fondos públicos

AECID	905 021	36,7%
Otras administraciones públicas	597 593	24,2%
Agencias y organismos internacionales	966 741	39,1%
Total	2 469 355	



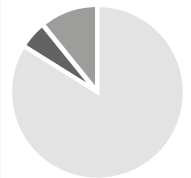
Origen de los fondos privados

Particulares, socios y patronatos	285 730	14,9%
Empresas y fundaciones	1 634 182	85,1%
Total	1 919 912	



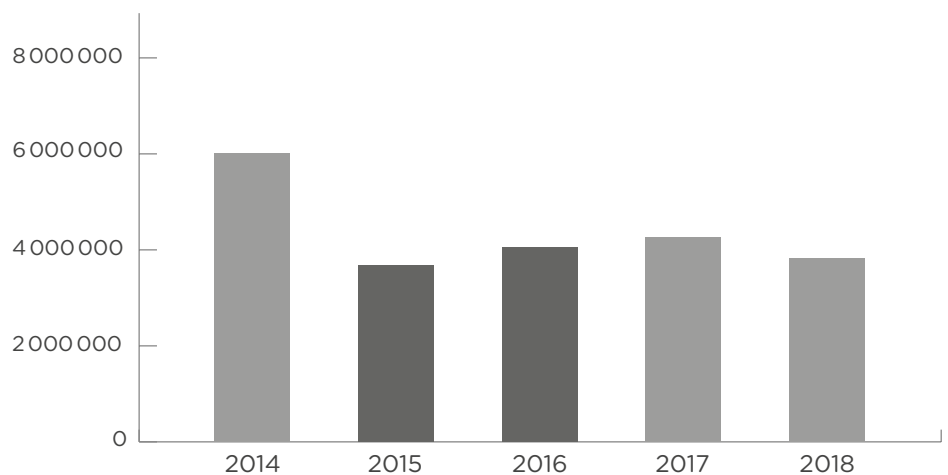
Destino de fondos

Actividad de proyectos	3 988 178	84,1%
Captación de fondos	247 113	5,2%
Administración y gestión de recursos	509 621	10,7%
Total	4 744 913	



Evolución de los fondos destinados a proyectos

Año	Importe
2014	6 003 240
2015	3 657 441
2016	4 262 347
2017	4 043 131
2018	3 988 178



BALANCE AL 31/DIC. DE 2018 Y 2017

	2018	2017
Activo		
A. ACTIVO NO CORRIENTE	387 164	428 369
1. Inmovilizado intangible	49 417	62 380
1) Aplicaciones informáticas	49 417	62 380
2. Inmovilizado material	334 897	365 989
1) Terrenos y construcciones	287 935	297 922
2) Instalaciones técnicas y otro inmovilizado	46 962	68 067
3. Inversiones financieras a largo plazo	2 850	-
1) Otros activos a L/P	2 850	-
B. ACTIVO CORRIENTE	2 375 634	5 021 440
1. Usuarios deudores	100 964	154 943
2. Deudores comerciales y otras cuentas a cobrar	683 359	1 626 489
1) Deudores varios	185 286	491 904
2) Personal	1 579	3 772
3) Otros deudores	496 494	1 130 813
3. Inversiones financieras a corto plazo	123 576	669 434
2) Créditos a entidades	123 576	669 434
4. Efectivo y otros activos líquidos equivalentes	1 467 735	2 570 574
1) Tesorería	1 467 735	2 570 574
Total activo (A+B)	2 762 798	5 449 809
Patrimonio neto y pasivo		
A. PATRIMONIO NETO	839 269	3 654 858
1. Fondos propios	839 269	1 269 020
1) Dotación fundacional	1 206 532	1 206 532
2) Reservas	969 351	969 351
3) Resultados de ejercicios anteriores	(906 863)	(676 939)
4) Excedente del ejercicio	(429 751)	(229 924)
2. Subvenciones, donaciones y legados	-	2 385 838
B. PASIVO NO CORRIENTE	105 413	132 251
1. Provisiones a largo plazo	105 413	132 251
1) Otras provisiones	105 413	132 251
C. PASIVO CORRIENTE	1 818 116	1 662 700
1. Duedas a corto plazo	1 818 116	319 762
2. Beneficiarios acreedores	429 783	380 279
3. Acreedores comerciales y otras cuentas a pagar	108 341	569 753
1) Acreedores varios	49 046	508 472
3) Otras deudas con las Administraciones Públicas	59 295	61 281
4. Periodificaciones a corto plazo	221 379	392 906
Total patrimonio neto y pasivo (A+B+C)	2 762 798	5 449 809

PÉRDIDAS Y GANANCIAS AL 31/DIC. DE 2018 Y 2017

	2018	2017
A. Operaciones continuadas		
1. Ingresos de la actividad propia	4 389 267	482 5861
a) Cuotas de asociados y afiliados	460 778	436 119
b) Ingresos de promociones, patrocinadores y colaboradores	83 011	24 995
c) Subvenciones imputadas al excedente del ejercicio	2 521 477	3 908 556
d) Donaciones y legados imputados al excedente del ejercicio	1 324 001	456 191
2. Gastos por ayudas y otros	(3 687 062)	(3 900 802)
a) Ayudas monetarias	(3 212 955)	(3 669 331)
b) Gastos por colaboraciones	474 108	(231 471)
3. Gastos de personal	(787 389)	(829 180)
a) Sueldos, salarios y asimilados	(613 140)	(655 931)
b) Cargas sociales	(174 249)	(173 249)
4. Otros gastos de la actividad	(364 143)	(256 646)
a) Servicios exteriores	(270 011)	(255 772)
b) Tributos	451	(874)
c) Pérdidas, deterioro y variación de provisiones por operaciones comerciales	(93 681)	-
5. Amortización del inmovilizado	(62 935)	(69 372)
6. Excesos de provisiones	82 545	-
A.1 Excedente de operaciones financieras	(429 716)	(230 140)
7. Ingresos financieros	152	512
b) De valores negociables y otros instrumentos financieros	152	512
8. Gastos financieros	(196)	(662)
b) Por deudas con terceros	(196)	(662)
9. Diferencias de cambio	10	366
A.2 Excedente de operaciones financieras	(34)	216
A.3 Excedente antes de impuestos	(429 751)	(229 924)
A.4 Excedente del ejercicio precedente de operaciones continuadas	(429 751)	(229 924)
A.5 Excedente del ejercicio	(429 751)	(229 924)
B. Ingresos y gastos imputados directamente en el patrimonio neto		
1. Subvenciones recibidas	-	(2 418 934)
2. Otros ajustes	(2 385 839)	(907 962)
B.1 Variación del patrimonio neto por ingresos y gastos reconocidos directamente en el patrimonio neto	(2 385 839)	(3 326 896)
Resultado total, variación del patrimonio neto en el ejercicio	(2 815 589)	(3 556 820)

09

Colaboradores

GRACIAS POR VUESTRA SOLIDARIDAD

Queremos agradecer el apoyo y el esfuerzo de todos aquellos que, a lo largo de 2018, han colaborado con nosotros aportando recursos, tiempo, dedicación e ilusión. Gracias a patronos, socios, donantes, profesionales, voluntarios, instituciones públicas, empresas, entidades financieras, socios locales y, sobre todo, a los beneficiarios. **Trabajando juntos conseguiremos un crecimiento que no deje a nadie atrás.**

Administraciones públicas



Viceministerio
de Turismo



Organismos internacionales



Entidades CODESPA



Entidades aliadas



Entidades colaboradoras

A&G • A CONTRACORRIENTE FLIMS • ACTELION • AGRUPACIÓ MÚTUA • AIRBNB • ALCÓN • AMICHI • ANGELINI • ARAG • ARQUIA BANCA • ASOCIACIÓN LA RUECA • ATIRAM HOTELES • BALDININI • BANC SABADELL • BANCO DE SANTANDER • BMW • BOBOLI • BODEGAS EMILIO MORO • BODEGAS Y VIÑEDOS VALTRAVIESO • BOUTIQUE POËTE • BURRITO BLANCO • CAMISETA PERSONAL • CATERING THE COOK • CENTRO QUIROPRÁCTICO VIDA • CHOCRÓN JOYEROS • COCA COLA • COMPAÑÍA FANTÁSTICA • CONSTRUCCIONES INMOBILIARIAS PELAYO • CORTEFIEL • CORVUS BARCELONA • CREACIONES MIRTO • CRISTINA ORIA • DANVER & WARNES • DARK GREEN • DATACENTRIC • DEL CARMEN • DHL • DIDECO • DIRSE • DKV SEGUROS • EGOLEUM • EL GANSO • EPSON • ESCUELA DE DANZA TRINIDAD ARTIGUEZ • ESTEE LAUDER • EUREKAKIDS • EVERIS • FERRER LABORATORIOS • FIVE GUYS • FLEX • FUNDACIÓ ELENA BARRAQUER • FUNDACIÓ ENGRUNES • FUNDACIÓ JOSEP PALAU I FRANCAS • FUNDACIÓN ACCENTURE • FUNDACIÓN ANTONI SERRA SANTAMANS • FUNDACIÓN CORPORACIÓN RENTA • FUNDACIÓN GAES SOLIDARIA • FUNDACIÓN JUVENTUD • FUNDACIÓN MRW • GALLERY HOTEL • GEBRO PHARMA LABORATORIOS • GLS SPAIN (GENERAL LOGISTICS SYSTEMS) • GRUP BALANÍA • GRUPO ANDILANA • GRUPO NOMO • GUS INVENT 2003 • HENKEL • HOLA • HOTEL AUGUSTA • HOTEL CALIPOLIS • HOTEL MILUNA • HOTEL NIEVESOL SALIENT DE GALLEGO EN HUESCA • HOTEL ROOM MATE MADRID • HOTEL SALIECHO SALIENT DE GALLEGO EN HUESCA • HOTEL TRES TORRES IBIZA • HPC IBÉRICA • IACSA • ICE - IMAGEN Y COMUNICACIÓN EMPRESARIAL • INDAI • INDCRESA • INDRA • INFORTECNICA • INVERSIONES ODIN • INVERSORA DE TURISMO ATLÁNTICO • JARDI DE L'ABADESA • JOYERÍA SAN EDUARDO • LA ROCA VILLAGE • LADENAC • LAS ROZAS VILLAGE • LEASEPLAN • LOTERÍA CARLOS III • MANGO • MANUEL BOU • MAS DE TORRENT • MGS SEGUROS • MILANO • MOAH VIAJES • MOËT CHANDOM • MOULINEX • MR. COMMON • MULTIÓPTICAS • NOVARTIS • OLEUM OLÉ • OSUDIO SOFTLUTION SPAIN • PARFÔIS • PAZO SEÑORAN • PEDRO DEL HIERRO • PORSCHE • PORT AVENTURA • PYD ISLA DE BUJARAIZA • PYREX • QS AUDIT CONSULTOR • QUINTA LA MUÑOZA • RACC • RESTAURANTE CLUB HIPICO DE SOMOSAGUAS • ROSA FIGULS • ROWENTA • SANTA EULALIA • SCHNELLECKE • SCOTTA 1985 • SCRAP HOUSE • SEIT • SERUNION • SOCKETINES • SOMMOS HOTEL ANETO • SOMMOS HOTEL BENASQUE SPA • SPRINGFIELD • SUPERMERCADO SÁNCHEZ-ROMERO • SUPRACAFÉ • TEATRO PRÍNCIPE PÍO • TECLA • THE INDIAN FACE • TITIS CLOTHING • UALABI FASHION • UMBER SHOES • UNILEVER • UNÍSONO SOLUCIONES DE NEGOCIOS • URÍA MENÉNDEZ • WINK • WOMEN SECRET • WORLDCOO • YERSE • ZAPATERÍA QUESITOS

10

Índice de proyectos

42 proyectos en 11 países

Llevamos a cabo proyectos de desarrollo económico y social que se diseñan, gestionan y evalúan con rigor. Estos proyectos están localizados en América Latina, África y Asia, donde generamos oportunidades de formación y acceso al crédito para las personas y comunidades más desfavorecidas.

En 2018 hemos contribuido a que 83 782 personas puedan vivir en mejores condiciones.

África

Título	País	Financ. público	Financ. privado	Nº benef. directos	Socio local	Línea trabajo
Mejora de la seguridad alimentaria a través del fortalecimiento de agrupaciones campesinas Presupuesto: 50 812 € Importe ejecutado a 2018: 47 614 €	Angola	N.A.	Manos Unidas	800	N.A.	Seguridad alimentaria y desarrollo de mercados rurales
Derecho a la tierra en la provincia de Cunene Presupuesto: 270 000 € Importe ejecutado a 2018: 51 244 €	Angola	UE	Fundación Roviralta, Fundación Carmen Gandaria	400	ADPP.	Seguridad alimentaria y desarrollo de mercados rurales
Fortalecimiento de la red de agricultores Sementes do Planalto para la seguridad alimentaria Presupuesto: 20 000 € Importe ejecutado a 2018: 17 697 €	Angola	N.A.	Fundación INUIT	200	N.A.	Seguridad alimentaria y desarrollo de mercados rurales
Semillas de futuro: luchando contra el hambre en el altiplano Presupuesto: 15 000 € Importe ejecutado a 2018: 8 000 €	Angola	N.A.	Worldcoo	200	N.A.	Seguridad alimentaria y desarrollo de mercados rurales
Integración socio económica de personas en situación de exclusión a través de la institucionalización de un modelo de educación y formación e inserción profesional Presupuesto: 1 726 288 € Importe ejecutado a 2018: 1 726 288 €	Marruecos	AECID	Mirja Sachs	11 844	Casal Dels Infants, ATIL, AMAL, AL JISR	Formación profesional e inserción laboral
Promoción de la gobernanza democrática local en el municipio de Tetuan Presupuesto: 157 500 € Importe ejecutado a 2018: 37 994 €	Marruecos	Ayto. de Barcelona	N.A.	6 580	ATIL	Formación profesional e inserción laboral
Integración social y económica de jóvenes en situación de exclusión a través de educación, formación profesional e inserción laboral Presupuesto: 55 000 € Importe ejecutado a 2018: 10 006 €	Marruecos	N.A.	Simon Holding	900	ATIL	Formación profesional e inserción laboral

Título	País	Financ. público	Financ. privado	Nº benef.	Socio local	Línea trabajo
Integración socio-económica de chicas jóvenes en situación de exclusión a través de educación, formación e inserción profesional Presupuesto: 9 000 € Importe ejecutado a 2018: 6 €	Marruecos	N.A.	Fundación Maite Iglesias	200	ATIL	Formación profesional e inserción laboral
Apoyo para mejorar la calidad de la educación y la capacitación para el empleo en las escuelas secundarias y preparatorias de la región de Tánger-Tetuán-Alhucemas mediante actividades extraescolares Presupuesto: 152 094 € Importe ejecutado a 2018: 27 944 €	Marruecos	Millenium Challenge Corporation	N.A.	1500	ATIL	Formación profesional e inserción laboral
Formación profesional para mujeres en ámbito rural en Adala y Boucharane, Larache Presupuesto: 30 000 € Importe ejecutado a 2018: 12 517 €	Marruecos	N.A.	Ebro Foods	100	N.A.	Formación profesional e inserción laboral
Promoción de la seguridad alimentaria y el empoderamiento económico, político y social de las mujeres de Sta. María de Pantasma Presupuesto: 399 649 € Importe ejecutado a 2018: 234 532 €	Nicaragua	Generalitat valenciana	OFID, FUMDEC	525	FUMDEC.	Seguridad alimentaria y desarrollo de mercados rurales
Seguridad alimentaria y empoderamiento de mujeres Presupuesto: 163 063 € Importe ejecutado a 2018: 64 185 €	Nicaragua	OFID	N.A.	525	FUMDEC.	Seguridad alimentaria y desarrollo de mercados rurales
Implementación de iniciativas agrícolas y ganaderas sostenibles de asociaciones de productores vulnerables que favorezcan la seguridad alimentaria y el acceso a mercados en Kivu Norte Presupuesto: 299 064 € Importe ejecutado a 2018: 182 110 €	RD Congo	Junta de Andalucía	Fundación Roviralta, Ferroviaria	4 476	Don Bosco Ngangi	Seguridad alimentaria y desarrollo de mercados rurales
Creación de un tejido económico rentable y sostenible en el Plateau de Bateke Presupuesto: 164 162 € Importe ejecutado a 2018: 149 680 €	RD Congo	Junta de Andalucía	N.A.	2 650	N.A.	Seguridad alimentaria y desarrollo de mercados rurales
Desarrollo del mercado rural para pobres en Kivu Norte Presupuesto: 79 071 € Importe ejecutado a 2018: 69 576 €	RD Congo	N.A.	Fundación Nous Cims	1 976	N.A.	Seguridad alimentaria y desarrollo de mercados rurales
Mejora de las condiciones de vida de mujeres y jóvenes de villas rurales creando oportunidades de empleo que mejoren el medioambiente. Presupuesto: 274 525 € Importe ejecutado a 2018: 274 525 €	RD Congo	Junta de Andalucía	Fundación Roviralta, Worldcoo	160	Giagro	Seguridad alimentaria y desarrollo de mercados rurales

Título	País	Financ. público	Financ. privado	Nº benef.	Socio local	Línea trabajo
Programa de apoyo integral a mujeres y jóvenes víctimas de violencia sexual en zona de conflicto armado en Goma, Kivu Norte Presupuesto: 31000 € Importe ejecutado a 2018: 12 €	RD Congo	N.A.	Ferrovia	1200	N.A.	Formación profesional e inserción laboral
Formación empresarial y fortalecimiento de cooperativas de producción de miel para mujeres y jóvenes vulnerables de en Kinshasa Presupuesto: 3242 € Importe ejecutado a 2018: 3242 €	RD Congo	N.A.	Fundación Roviralta	200	Giagro	Formación profesional e inserción laboral
Mejora de las iniciativas agropecuarias y promoción de la seguridad alimentaria de campesinos vulnerables de Kivu Norte Presupuesto: 7296 € Importe ejecutado a 2018: 407 €	RD Congo	N.A.	Fundación Roviralta	200	Don Bosco Sasha	Seguridad alimentaria y desarrollo de mercados rurales

Iberoamérica

Título	País	Financ. público	Financ. privado	Nº benef.	Socio local	Línea trabajo
Promoción y consolidación del turismo rural comunitario en el Salar de Uyuni con familias indígenas quechua con especial énfasis en la participación y empoderamiento de la mujer Presupuesto: 28384 € Importe ejecutado a 2018: 28384 €	Bolivia	Embajada australiana	N.A.	312	N.A.	Turismo rural comunitario
El emprendimiento textil como medio para el empoderamiento y la mejora del patrimonio textil de las mujeres indígenas en el Lago Titicaca Presupuesto: 301350 € Importe ejecutado a 2018: 213200 €	Bolivia y Perú	N.A.	Fundación Chanel, Fundación Nueva Altamira LAR	4200	N.A.	Turismo rural comunitario
Mujeres cuentan su historia para preservar el patrimonio intangible de sus comunidades y generar ingresos para sus familias Presupuesto 10000 € Importe ejecutado a 2018: 10000 €	Bolivia	N.A.	Fundación Roviralta	30	N.A.	Turismo rural comunitario
Creación de fuentes de empleo mediante la educación y formación técnica de mujeres tejedoras del lago Titicaca Presupuesto: 7300 € Importe ejecutado a 2018: 6800 €	Bolivia	N.A.	Fundación Nueva Altamira LAR	700	N.A.	Formación profesional e inserción laboral
Construcción de un comedor turístico en Janac Chuquibamba Presupuesto: 111034 € Importe ejecutado a 2018: 84234 €	Bolivia	Embajada de Japón, CAF	N.A.	52	N.A.	Turismo rural comunitario
Consolidación operativa y comercial de la asociación de turismo comunitario Pueblos Mágicos de Los Lipez en la Ruta del Salar de Uyuni Presupuesto: 105162 € Importe ejecutado a 2018: 88451 €	Bolivia	N.A.	Minera San Cristóbal, Fundación Roviralta	74	N.A.	Turismo rural comunitario

Título	País	Financ. público	Financ. privado	Nº benef.	Socio local	Línea trabajo
Fomento del acceso de mujeres indígenas a mercados de textiles de moda en el Cauca Presupuesto: 177 933 € Importe ejecutado a 2018: 1128 €	Colombia	N.A.	Fundación Chanel	450	Enredarte, Casa del Agua	Seguridad alimentaria y desarrollo de mercados rurales
FRUCAP: recuperación, microencapsulado y distribución de fruta en beneficio de la nutrición de población vulnerable del Cauca Presupuesto: 129 867 € Importe ejecutado a 2018: 25 340 €	Colombia	N.A.	Minkadev	900	Minkadev.	Seguridad alimentaria y desarrollo de mercados rurales
Fomentar el crecimiento económico inclusivo, sustentado en el fortalecimiento del tejido económico local, centrado en los pequeños productores Presupuesto: 3 535 006 € Importe ejecutado a 2018: 2 359 383 €	Ecuador	AECID, Diputación Provincial de Valencia, Gobierno provincial de Imbabura	INECO, Fundación Roviralta, Gaes.	6 300	Conafips	Empresariado social y negocios inclusivos
Programa para la mejora de los ingresos y la calidad de vida de pequeños productores de caña de azúcar del subtrópico ecuatoriano Presupuesto: 459 247 € Importe ejecutado a 2018: 459 247 €	Ecuador	N.A.	Fundación La Caixa.	4 679	FEEP, CORPEI, CADO	Seguridad alimentaria y desarrollo de mercados rurales
Mejora de las condiciones de vida de familias productoras de caña de azúcar afectadas por el fenómeno del Niño Costero de 2017 en el subtrópico Ecuatoriano Presupuesto: 81 000 € Importe ejecutado a 2018: 3 333 €	Ecuador	N.A.	Fundación ISS Una sonrisa más	4 679	FEEP, CORPEI, CADO	Seguridad alimentaria y desarrollo de mercados rurales
Fomento y validación de APPDs como estrategia de desarrollo local, mediante la implementación de dos experiencias piloto en tres provincias Presupuesto: 508 627 € Importe ejecutado a 2018: 38 054 €	Ecuador	AECID	N.A.	400	Paqocha, Congope, Moderna	Empresariado social y negocios inclusivos
Proyecto piloto de implementación de finanzas verdes en Esmeraldas Presupuesto: 56 838 € Importe ejecutado a 2018: 56 838 €	Ecuador	GIZ	N.A.	150	N.A.	Microfinanzas para el desarrollo
EntreTodos, impulsando el desarrollo de microempresarios en comunidades rurales de Guatemala Presupuesto: 181 215 € Importe ejecutado a 2018: 121 025 €	Guatemala	N.A.	Fundación Roviralta, Limmat Stiftung	485	N.A.	Empresariado social y negocios inclusivos
EMILPA: Transformando el paradigma de servicios de extensión rural para productores vulnerables mediante las TIC Presupuesto: 293 714 € Importe ejecutado a 2018: 102 229 €	Guatemala	AECID.	Limmat Stiftung, Cropti, ICTA	750	Cropti.	Seguridad alimentaria y desarrollo de mercados rurales
Promoción de la cultura, patrimonio histórico e identidad de los pueblos indígenas de Cusco y Puno, desde un enfoque integral para el desarrollo de sus comunidades Presupuesto: 340 000 € Importe ejecutado a 2018: 297 031 €	Perú	Junta de Andalucía, Municipalidad provincial de Puno	Fundación María Teresa Rodó	5 809	N.A.	Turismo rural comunitario
Empoderamiento socio-productivo de mujeres campesinas Altoandinas en comunidades vinculadas a Majes Siguas Presupuesto: 101 975 € Importe ejecutado a 2018: 50 000 €	Perú	CAF	N.A.	200	AUTODEMA.	Formación profesional e inserción laboral

Título	País	Financ. público	Financ. privado	Nº benef.	Socio local	Línea trabajo
Mejora continua de la calidad de los productos y servicios turísticos para la comercialización sostenible en emprendimientos de turismo rural comunitario con poblaciones indígenas en el Valle Sagrado de Cusco Presupuesto: 20 093 € Importe ejecutado a 2018: 10 968 €	Perú	SST FOUNDATION	N.A.	580	N.A.	Turismo rural comunitario
Fortalecimiento de organizaciones bananeras Presupuesto: 254 476 € Importe ejecutado a 2018: 254 476 €	República Dominicana	UE	Fundación Roviralta, Accenture.	1500	JAD.	Seguridad alimentaria y desarrollo de mercados rurales
Promoción de la productividad y competitividad de las MIPYMES Presupuesto: 667 000 € Importe ejecutado a 2018: 457 560 €	República Dominicana	UE	Fundación Roviralta, Cementos Molins	3620	REDDOM, ADOPEM, FONDO-MICRO.	Microfinanzas para el desarrollo
Reduciendo la brecha digital de la población infantil en el sector urbano-marginal de Sabana Perdida Presupuesto: 30 000 € Importe ejecutado a 2018: 30 000 €	República Dominicana	N.A.	Mircha Sachs.	150	N.A.	Formación profesional e inserción laboral

Asia

Título	País	Financ. público	Financ. privado	Nº benef.	Socio local	Línea trabajo
Promover el buen gobierno en las unidades de gobierno local y la construcción de comunidades resilientes en Caraga y Bicol, Filipinas Presupuesto: 571 980 € Importe ejecutado a 2018: 434 667 €	Filipinas	AECID, Ministerio Agricultura Filipinas	Fundación Interred, Fundación Roviralta.	6500	Kasanyangan Rural Development.	Seguridad alimentaria y desarrollo de mercados rurales
Fortalecimiento del tejido productivo y de las capacidades de adaptación al cambio climático y de inclusión en el mercado de productores Presupuesto: 310 000 € Importe ejecutado a 2018: 116 232 €	Filipinas	AECID	N.A.	2496	CERD	Seguridad alimentaria y desarrollo de mercados rurales
Un modelo de negocios inclusivos basado en pequeñas agrupaciones de campesinos locales Presupuesto: 10 000 € Importe ejecutado a 2018: 33 €	Filipinas	N.A.	Fundación Roviralta	200	CERD.	Empresariado social y negocios inclusivos
Mejora del acceso a agua potable y saneamiento básico para la comunidad rural de Agusán del Sur Presupuesto: 17 150 € Importe ejecutado a 2018: 15 300 €	Filipinas	N.A.	Fundación Netri	3087	N.A.	Seguridad alimentaria y desarrollo de mercados rurales
Promoción de negocios inclusivos para reducir la vulnerabilidad socio-económica de familias costeras productoras de algas de la municipalidad de Hinatuan, Surigao del Sur Presupuesto: 10 000 € Importe ejecutado a 2018: 10 000 €	Filipinas	N.A.	Fundación Roviralta	175	N.A.	Empresariado social y negocios inclusivos

11

Delegaciones

DÓNDE ESTAMOS

Somos un equipo de 84 profesionales que trabajamos en diferentes zonas del mundo con el objetivo de construir una sociedad mejor. **De 15 nacionalidades diferentes y con una media de edad de 41 años, nos implicamos y comprometemos en el desarrollo de nuestro trabajo**, bajo los principios de eficacia, impacto y transparencia.

FUNDACIÓN MADRID

C/ Rafael Bergamín, 12 bajo
28043 Madrid
Tel. +34 917 444 240
codespa@codespa.org

FUNDACIÓ CODESPA CATALUNYA

C/ Marc Aureli, 8 entresuelo tercera
08006 Barcelona
Tel. +34 932 000 400
Móvil: +34 679 193 874
barcelona@fundaciocodespa.org

CODESPA AMERICA

1300 | Pennsylvania
Ave NW Seventh Floor
Washington DC 20004
Tel. +1 202 897 7746
mriestra@codespa.org

DELEGACIONES NACIONALES

ANDALUCIA

C/ Aviación 31, Oficina 85
41007 Sevilla
Tel. +34 627 474 037
E-mail: andalucia@codespa.org

VALENCIA

C/ Gran Vía Germanías, 25-12ª
46006 Valencia
Tel. +34 963 421 200
E-mail: valencia@codespa.org

CASTILLA - LA MANCHA

C/ Hernisa Industrial II, Nave 4
45007 Toledo
Tel. +34 618 638 484
E-mail: valencia@codespa.org

DELEGACIONES INTERNACIONALES

DELEGACIÓN ANGOLA

Rua da Mediateca
Ondjiva, Cunene
Tel. +244 937 576 845
E-mail: angola@codespa.org

DELEGACIÓN BOLIVIA

Calle Rosendo Gutiérrez, 538
Zona Sopocachi
La Paz
Tel. +511 2213605
E-mail: ctbolivia@codespa.org

DELEGACIÓN CARIBE

Calle Mahatma Gandhi, 206,
Apartamento 301
Gazcue - Santo Domingo
Tel. - Fax. +1 8096880004
E-mail: santodomingo@codespa.org

DELEGACIÓN COLOMBIA

Calle 3 No. 26- 94, piso 3
Cali, Valle del Cauca
Tel. +572 3482334 - 3450832
E-mail: colombia@codespa.org

DELEGACIÓN ECUADOR

Av. 12 de Octubre N25-18 y
Av. Coruña
Edif. Artigas, Piso Mezanine,
oficina No. 2
La Floresta, Quito
Tel. - Fax. +593 22568037
E-mail: ecuador@codespa.org

DELEGACIÓN FILIPINAS

Regus 8 Rockwell Centre
7th Floor, Unit B, 8 Rockwell,
Hidalgo Drive
Rockwell Center, Makati City
Philippines 121
Tel. +63 9175863737
E-mail: filipinas@codespa.org

DELEGACIÓN GUATEMALA

15 Avenida, 11-18, zona 10, Colonia
Oakland, Ciudad de Guatemala
Tel.: +502 23167207
E-mail: izalbidea@codespa.org

DELEGACIÓN MAGREB

Nº 2 Rue Al Moussil, APP. Nº 9 HASSAN,
10020 Rabat
Tel. - Fax. +212 0537203784
E-mail: loliva@codespa.org

DELEGACIÓN NICARAGUA

Tica Bus, 1C al Oeste, 1/2C al Norte
Residencial Bolonia, Managua
Tel. +505 22227262
E-mail: nicaragua@codespa.org

DELEGACIÓN PERÚ

José del Llano Zapata 331, Of. 80115060
Miraflores, Lima
Telefax: +511 2213605
E-mail: peru@codespa.org

DELEGACIÓN R. D. CONGO

Avenue Malembe, N°3
Quartier Musangu
Commune de Mont Ngafula
Tel. +243 851811078
E-mail: fmbemba@codespa.org



Facebook.com/Codespa



@CODESPA



LinkedIn.com/in/fcodespa



codespafundacion



www.codespa.org

NECESITAMOS TU AYUDA

Necesitamos tu ayuda para seguir poniendo en marcha proyectos que cambien vidas. **¿CÓMO COLABORAR?**

Hazte voluntario

Regalando parte de tu tiempo, experiencia y conocimiento contribuyes a acabar con la pobreza. Envía un email a voluntarios@codespa.org.

Difunde y comparte nuestro trabajo, así más personas podrán unirse a nuestra causa.

f facebook.com/Codespa

t [@CODESPA](https://twitter.com/CODESPA)

in linkedin.com/in/fcodespa

ig codespafundacion

globe www.codespa.org

Hazte socio:

Si lo haces contribuirás a garantizar la sostenibilidad de los proyectos en el futuro. Llama al (+34) **91 744 42 61** y estaremos encantados de atenderte.

Haz una donación:

Una aportación puntual también puede convertirse en una gran oportunidad. Nuestro nº de cuenta es IBAN ES67 0049 5232 87 2710029050 (Banco Santander).



fundación
CODESPA